

UNIVERZA NA PRIMORSKEM
FAKULTETA ZA MATEMATIKO, NARAVOSLOVJE IN
INFORMACIJSKE TEHNOLOGIJE

ZAKLJUČNA NALOGA

ZAZNANI VPLIV PRISOTNOSTI PSA NA
DOŽIVLJANJE DELOVNEGA OKOLJA ZAPOSLENIH

NEL PEVEC KORŠIČ

UNIVERZA NA PRIMORSKEM
FAKULTETA ZA MATEMATIKO, NARAVOSLOVJE IN
INFORMACIJSKE TEHNOLOGIJE

Zaključna naloga

**Zaznani vpliv prisotnosti psa v pisarni na doživljanje delovnega okolja
zaposlenih**

(Recognized influence of the presence of a dog on the experience of working environment
of employees)

Ime in priimek: Nel Pevec Koršič
Študijski program: Biopsihologija
Mentorica: doc. dr. Ana Arzenšek

Koper, februar 2021

Ključna dokumentacijska informacija

Ime in PRIIMEK: Nel PEVEC KORŠIČ

Naslov zaključne naloge: Zaznani vpliv prisotnosti psa v pisarni na doživljanje delovnega okolja zaposlenih

Kraj: Koper

Leto: 2021

Število listov: 65

Število slik: 1

Število prilog: 11

Št. strani prilog: 29

Število referenc: 60

Mentorica: doc. dr. Ana Arzenšek

Ključne besede: delovno mesto, psi, zadovoljstvo zaposlenih, kvalitativna raziskava

Izvleček: Veliko raziskav poroča o pozitivnih vplivih prisotnosti psov na zdravje ljudi: boljše splošno počutje, nižji krvni tlak, večji občutek opore, več socialnih stikov itd. V zadnjem času pa se opaža porast v številu podjetij, ki svojim zaposlenim omogočajo, da na delovno mesto pripeljejo svojega psa. Zato nas je zanimalo, kakšne vplive prisotnosti psov zaznajo zaposleni. Z namenskim vzorčenjem smo pridobili udeležence v raziskavi, s katerimi smo izvedli polstrukturiran intervju. Rezultate smo obdelali v skladu s poskusno teorijo. Vsi udeleženci so poročali o zaznanih izrazito pozitivnih vplivih prisotnosti psov v pisarnah. Med zaznanimi pozitivnimi vplivi so boljše splošno počutje, manjše doživljanje stresa in občutek večje povezanosti s sodelavci. Prisotnost psov v pisarni pa ni brez tveganja. Med potencialnimi negativnimi vplivi psa so udeleženci našli nelagodje zaradi strahu in alergij, motenje delovnega procesa zaradi nevzgojenosti psa in povečanega števila socialnih interakcij s psi. Ugotovili smo, da izsledki naše raziskave potrjujejo ugotovitve podobnih ali primerljivih raziskav drugih avtorjev. Menimo, da so naši rezultati pomembna dopolnitev dosedanjih raziskav, obenem pa lahko služijo tudi kot osnova za nadaljnje raziskave in da bodo lahko delodajalci v prihodnje našo raziskavo uporabili kot vir, na podlagi katerega bodo lahko sprejeli bolj informirano odločitev glede uvajanja psov v pisarno. Upamo, da bo raziskava v spodbudo tistim, ki do sedaj o prisotnosti psov v pisarni še niso razmišljali.

Key document information

Name and SURNAME: Nel PEVEC KORŠIČ

Title of the final project paper: Recognized influence of the presence of a dog on the experience of working environment of employees

Place: Koper

Year: 2021

Number of pages: 65

Number of figures: 1

Number of appendix: 11

Number of appendix pages: 29

Number of references: 60

Mentor: Assist. Prof. Ana Arzenšek, PhD

Keywords: workplace, dogs, employee wellbeing, qualitative research

Abstract: Many studies report positive effects of the presence of dogs on human well-being: better general well-being, lower blood pressure, greater sense of support, more social contacts, etc. Recently, however, there has been an increase in the number of companies that allow their employees to bring their dogs to work. Therefore, we were interested in what effects the presence of dogs is perceived by employees in their workplace. Through purposeful sampling, we obtained participants in the research with whom we conducted semi-structured interviews. The results were processed according to the grounded theory. All participants reported perceived mostly positive effects of the presence of dogs in offices. Perceived positive effects include better general well-being, less stress, and a sense of greater connection with co-workers. Of course, the presence of dogs in the office is not without risk. Among the potential negative impacts of the dog, participants listed discomfort due to fear and allergies, as well as disruption of the work process due to the lack of the dog's training and increased number of social interactions with co-workers. We found that the results of our research confirm the findings of similar or comparable research by other authors. We believe that our results are an important complement to previous research, and at the same time can serve as a basis for further research. We believe that in the future, employers will be able to use our research as a resource on the basis of which they will be able to make a more informed decision regarding the introduction of dogs into the office. And we hope that the research will be an incentive for those who have not yet thought about the presence of dogs in the office.

ZAHVALA

Zahvaljujem se svojemu fantu Jaki in naši celi neobičajni družini za takšno ali drugačno podporo ob pisanju naloge. Jaka, hvala, ker si neumorno prebiral, kar sem pisala in me spodbujal, da nisem odnehala. Olivija in Rosa, hvala tudi vama za razumevanje, da me kdaj zaradi pisanja ni bilo na “game night”.

Zahvaljujem se tudi mami in očetu, babi Cvetki in dedu Cirilu ter moji najljubši cimri Tadeji, ki ste vsi vneto skrbeli, da mi dokončanje diplomske naloge ne bi ušlo iz glave.

Iskrena hvala mentorici doc. dr. Ani Arzenšek, ki mi je že pri prvi omembi s svojim navdušenjem pregnala dvome o izbiri teme.

Hvala tudi vsem podjetjem in njihovim zaposlenim, ki so mi odprli vrata in si vzeli čas, da so z menoj delili svoja mnenja in izkušnje s “pisarniškimi psi”.

In seveda najlepša hvala moji psički Ivy za navdih in brezpogojno prisotnost v vseh najboljših in najtežjih trenutkih (pisanja te naloge kot tudi nasploh).

KAZALO VSEBINE

1	UVOD	1
1.1	Dobro počutje v službi	1
1.1.1	Socialna podpora	2
1.2	Vplivi psa	2
1.2.1	Psi kot socialna podpora.....	3
1.2.2	Psi v delovnem okolju	4
1.3	Namen in cilji zaključne naloge	6
2	METODOLOGIJA	8
2.1	Vzorec	8
2.2	Pripomočki	8
2.3	Postopek	8
2.4	Metode obdelave podatkov	9
3	UGOTOVITVE.....	10
3.1	Splošno doživljanje prisotnosti psov v pisarni	12
3.2	Zaznani vpliv psov na doživljanje stresa.....	13
3.2.1	Zaznani pozitivni vplivi	13
3.2.2	Zaznani negativni vplivi.....	14
3.3	Zaznani vpliv prisotnosti psov na medosebne odnose	16
3.4	Opažanja.....	18
4	SKLEPI	20
5	LITERATURA IN VIRI	22

KAZALO SLIK

Slika 1.....	11
--------------	----

KAZALO PRILOG

- Priloga A: Informirano soglasje
- Priloga B: Intervju z udeležencem 1
- Priloga C: Intervju z udeležencem 2
- Priloga D: Intervju z udeležencem 3
- Priloga E: Intervju z udeležencem 4
- Priloga F: Intervju z udeležencem 5
- Priloga G: Intervju z udeležencem 6
- Priloga H: Intervju z udeležencem 7
- Priloga I: Intervju z udeležencem 8
- Priloga J: Intervju z udeležencem 9
- Priloga K: Intervju z udeležencem 10

1 UVOD

Podjetja čedalje večji pomen pripisujejo zadovoljstvu zaposlenih, njihovi zavezanosti in stopnji zaznane podpore s strani delodajalca (Spector, 1997). Prav tako se vse bolj poudarja pomen splošnega dobrega počutja zaposlenih in zmanjševanje stresa, saj to pripomore k učinkovitosti delavcev in posredno pozitivno vpliva na uspešnost podjetij (Holemann idr., 2018).

Na delavčevo mnenje o delodajalcu vpliva veliko dejavnikov, med njimi pripadnost podjetju, dobro počutje in lokus kontrole v organizaciji (Jain idr., 2008). Dobro počutje lahko definiramo na več načinov. Guest in Conway (2004) ga definirata kot skupek šestih konstruktov. Ti so obvladljiv obseg dela, osebni nadzor nad delom, podpora s strani sodelavcev in nadrejenih, pozitivni odnosi v službi, dovolj jasno zastavljene delovne naloge in občutek nadzora vključenosti pri spremembah znotraj organizacije. La Fevre idr. (2006) dobro počutje definirajo kot (ne)napor. Če je delavčev odgovor na stresor znotraj delovnega okolja nevtralen ali pozitiven, potem tega ne smatramo kot napor.

Podatki kažejo, da prisotnost psa pripomore h koheziji skupin, sodelovanju, bližini in medosebnemu zaupanju med zaposlenimi, ki so vključeni v delovne skupine (Christensen, Honts in Colarelli, 2012, citirano v: Fitzgerald, 2012). Ljudje ljubljenske v pisarni povezujejo z zmanjšanjem stresa, kar pripomore k udobju v delovnem okolju in pozitivno vpliva na zdravje zaposlenih, moralo ter zmanjša odsotnost z dela (Wells in Perrine, 2001, citirano v: Perrine in Wells, 2015). Izsledki raziskave, opravljene v Veliki Britaniji (Hall in Mills, 2019), nakazujejo pozitivne vplive prisotnosti psov na pripadnost, ki jo posameznik čuti do podjetja in posledično manjšo fluktuacijo zaposlenih. Prav tako so zaznali večjo zavzetost za delo, večje število prijateljstev v delovnem okolju, manjšo uporabo socialnih omrežij med odmori in predvsem boljše počutje pri udeležencih, ki so pse pogosteje pripeljali s seboj v pisarne.

1.1 Dobro počutje v službi

Teza "zadovoljen delavec je produktiven delavec" navaja, da so zadovoljni delavci bolj produktivni in obratno (Wright in Cropanzano, 2000).

Izraz dobro počutje velja za večdimenzionalno strukturo in v psiholoških raziskavah ni enotne, jasno sprejete definicije, ki bi izčrpno predstavljala trenutno znanstveno znanje (Forgeard idr., 2011). Vendar obstaja kolektivno strinjanje, da je dobro počutje več kot odsotnost negativnih ali slabih zdravstvenih stanj ter je običajno opredeljeno kot prisotnost pozitivnih občutkov in delovanja (Keyes, 2005; LaMontagne idr., 2014).

1.1.1 Socialna podpora

V zadnjih letih se je močno povečalo znanstveno preučevanje dobrega počutja in pozitivnih vidikov duševnega zdravja (npr. Deci in Ryan, 2000; Diener idr., 2006; Keyes, 2005, 2007; Lyubomirsky idr., 2005; Ryff in Singer, 1998, 2008; Seligman, 2002, 2008), in čeprav se teoretični modeli razlikujejo po načinu definiranja optimalnega počutja, se vsi strinjajo, da globoki in tesni odnosi igrajo ključno vlogo pri razcvetu človeka. Velik del empiričnih raziskav podpira stališče, da imajo ljudje, ki so bolj socialno integrirani in ki dojemajo odnose kot bolj podpirne in nagrajujoče, boljše duševno zdravje, višjo stopnjo subjektivnega dobrega počutja in nižjo stopnjo obolevnosti in umrljivosti (npr. Cohen, 2004; Cohen & Syme, 1985; Collins idr., 1993; Kawachi in Berkman, 2001; Seeman, 2000; Uchino, 2009; Uchino idr., 1996). Še posebej opazna je metaanaliza (Holt-Lunstad in Smith, 2012), ki kaže, da je družbena vključenost v mrežo pomembnih tesnih odnosov bolj natančna pri napovedovanju smrtnosti kot druga vedenja (npr. kajenje, fizična dejavnost), ki so v središču kampanj nacionalnega zdravstvenega varstva.

1.2 Vplivi psa

Ljubljence na splošno povezujemo z mnogimi pozitivnimi učinki na zdravje posameznikov (manj obiskov zdravnikov, nižji krvni pritisk, manj osamljenosti, boljša socialna podpora in čustvena bližina (Allen, 1985; Anderson idr., 1984; Katcher in Beck, 1983, Siegel, 1990; Gage in Anderson, 1985 in Friedmann idr., 1980, citirano v: Allen idr., 1991)). Čedalje večje število študij (Allen, 1985; Anderson idr., 1984; Katcher in Beck, 1983, citirano v: Allen idr., 1991) podpira predpostavko, da ljubljenci s svojo brezpogojno socialno podporo zmanjšujejo vpliv stresa na svoje lastnike (Allen idr., 1991, citirano v: Barker idr., 2012).

Nekatere raziskave (Collis in McNicholas, 2006; Eriksen, 2007; House idr., 1988, citirano v: Serpell, 2015) nakazujejo, da socialna podpora, ki jo nudijo ljubljenci, pripomore k temu, da se zmanjšata občutek stresa in osamljenosti, kar vodi do tega, da se oseba počuti bolj sproščeno. Socialna podpora prijateljev in družine ima lahko podobne koristi, vendar lahko tudi medosebni odnosi povzročajo stres, medtem ko so hišni ljubljenci manj verjetno povod za občutenje stresa (Serpell, 2015).

Socialna vez, ki se vzpostavi med psom in človekom ima lahko močan vpliv na človeško psihološko in fiziološko zdravje ter dobrobit (Nagasawa idr., 2009). Raziskave kažejo, da imajo psi pomirjujoč učinek in zmanjšujejo stres, pripomorejo k čustveni in socialni dobrobiti, nudijo oporo v stresnih časih (Barker idr., 2012; Amiot in Bastion, 2015; Bensky idr., 2013; McConnell idr., 2011; Rockett and Carr, 2014; Wilkin idr., 2016, citirano v: Cunha idr., 2018) in izboljšujejo prosocialna vedenja znotraj skupin (Colarelli idr., 2017).

Sama socialna podpora (oz. pomanjkanje le-te) vpliva na mentalno in fizično zdravje posameznikov (House idr., 1988; Kiecolt-Glaser Newton, 2006; Lim in Young, 2006; Monroe, idr., 1986, citirano v: Serpell in Paul, 2011). Raziskave (Eriksen, 1994; Esterling idr., 1994; House idr., 1988; Kikusui idr., 2006; Sherbourne idr., 1992; Uchino, 2006; Vilhjalmsen, 1993, citirano v: Serpell in Paul, 2011) nakazujejo, da obstaja pozitivna korelacija med socialno podporo in izboljšanjem zdravja ali večjimi možnostmi preživetja bolnikov. Dejavniki socialne podpore npr. pripomorejo k obrambi pred kardiovaskularnimi boleznimi in kapmi, revmatičnim artritidom, diabetesom, depresijo, večino vrst rakavih obolenj ter shizofrenijo in zmanjšajo verjetnost samomorov (Uchino, 2006, citirano v: Serpell in Paul, 2011).

1.2.1 Psi kot socialna podpora

Ena od potencialnih koristi psov na delovnem mestu je, da zagotavljajo dodaten vir socialne podpore zaposlenemu. Izraz socialna podpora se pogosto uporablja za opis mehanizmov, pri katerih odnosi z ljudmi ščitijo posameznika pred stresom (Cohen in McKay, 1984). Povečana socialna podpora je bila npr. povezana z nižjo stopnjo depresije in večjo uspešnostjo dela 240 bolnišničnih delavcev, ki so bili vključeni v raziskavo leta 2004 (Park idr., 2004), medtem ko je bila nizka socialna podpora pri delu povezana z diagnozami depresije in tesnobe (Sinokki, idr., 2009). V kvalitativni študiji Dunna, Wewiorskega in Rogersa (2010) je bila socialna podpora opredeljena kot ključni dejavnik pri tem, ali se ljudje s hudimi duševnimi boleznimi vrnejo na delo in ali ostanejo zaposleni.

Raziskovalci, ki preučujejo vlogo hišnih ljubljencev pri varovanju pred stresom, poročajo, da lahko hišni ljubljenci služijo kot vir socialne podpore, morda celo bolj učinkovito kot zakonci ali bližnji prijatelji. Npr. Allen idr. (2002) primerjajo učinke prisotnosti zakonca ali družinskega hišnega ljubljencev na kardiovaskularne odzive posameznikov med izvajanjem stresne naloge. Zabeležili so krvni tlak in srčni utrip med nalogo hladnega stiskanja (cold-pressor tank – potapljanje roke v ledeno vodo) in miselno-aritmetično nalogo pod enim od treh pogojev: sam (nadzorni pogoj), v prisotnosti zakonca in v prisotnosti hišnega ljubljencev. Pred in med nalogami sta bila srčni utrip in krvni tlak ob prisotnosti psa znatno nižja kot pa ob prisotnosti zakonca. Poleg tega so testiranci delali najmanj napak pri mentalno-aritmetični nalogi, ko je bil pes prisoten. Podobne študije so pokazale, da je prisotnost psa znatno zmanjšala odzivnost prevodnosti kože (Allen idr., 1991) in kortizola v slini v primerjavi s prisotnostjo partnerja (Polheber in Matchock, 2013).

Neocenjujoča oz. neobsojajoča podpora psov igra vlogo pri njihovih terapevtskih učinkih. Čeprav s psi ni neposredno raziskano, so podobne fiziološke učinke dobili v študijah, kjer je bil prisoten prijatelj testiranca, pri čemer je bil poskus oblikovan tako, da so omejili

morebitno ocenjevanje ali obsojanje s strani prijatelja. Npr. Kamarck idr. (1990) so med reševanjem miselne aritmetike 39 ženskam merili srčni utrip in krvni tlak. Ženske so te naloge opravljale same ali v prisotnosti prijatelja. Da bi zmanjšal resnično ali zaznano ocenjevalno vlogo prijatelja, je prijatelj med testiranjem reševal vprašalnik in nosil slušalke, ki so predvajale beli hrup. Ženske v skupini s prisotnimi prijatelji so imele bistveno nižji srčni utrip med nalogo kot tiste, ki so jo opravile same. Med miselno-aritmetično nalogo se je srčni utrip v povprečju povečal za 8 utripov na minuto pri ženskah, kjer so bili prisotni prijatelji, v primerjavi z 18 utripi na minuto pri ženskah, ki so bile med reševanjem same. Čeprav ta poskus ni neposredno primerjal neocenjevalne in ocenjevalne vloge prijatelja, ugotovitve podpirajo teorijo, da je lahko neocenjujoča oz. brezpogojna podpora pomemben dejavnik terapevtskega učinka psov.

Druge študije, ki so primerjale le prisotnost in odsotnost psa, so opazile manjši stresni odziv, ko je pes prisoten, kot takrat, ko je odsoten. Friedmann idr. (2007) so npr. uporabljali protokol tišina – govorjenje – tišina (Quiet – Talk – Quiet; QTQ), med katerim so starejši odrasli s hipertenzijo mirno sedeli dve minuti, se nato z eksperimentatorjem pogovarjali dve minuti, nato pa dve minuti spet mirno sedeli. QTQ protokol je potekal v prisotnosti in odsotnosti prijaznega, neznanega psa. V povprečju sta bila sistolični in diastolični krvni tlak ob govoru udeležencev nižja za 7 in 2 mmHg, ko je bil pes prisoten, kot takrat, ko je bil pes odsoten.

Zgoraj omenjene študije kažejo, da je prisotnost psa povezana z zmanjšanjem fizioloških kazalcev stresa (v nekaterih primerih celo učinkoviteje kot prijatelji in družina) in izboljšanjem delovanja, vendar druge študije niso našle takšnih učinkov. V študiji je bilo 32 študentov pozvanih, naj med merjenjem srčnega utripa in krvnega tlaka rešijo naloge miselne aritmetike in nalogo tematske preizkušnje (Thematic Apperception Test, v katerem udeleženec interpretira dvoumne slike) (Payne idr., 2015). Polovica študentov je naloge opravila v prisotnosti svojih psov, druga polovica pa je naloge opravila brez prisotnosti psov. Med obema skupinama ni bilo med reševanjem nalog statistično pomembnih razlik glede srčnega utripa ali krvnega tlaka. Te neskladne ugotovitve so lahko posledica majhnih vzorcev, uporabe premalo stresnih dražljajev ali pomanjkanja nadzora drugih potencialno vplivajočih dejavnikov.

1.2.2 Psi v delovnem okolju

Na uvajanje psov v delovno okolje ne smemo gledati le kot na “najnovejši managerski trend”, ampak kot del večjega zgodovinskega procesa skupne evolucije, preko katere sta človek in pes povezana kot družbenika v spreminjajoči se delitvi dela in prostem času (Ayyar, 2014; Cole, 2014; Jacobs, 2016; The Economist, 2010; Haraway, 2003, 2008, citirano v: Cunha idr., 2018).

“Kamor je stopil človek, je šel tudi pes, celo v vesolje” (Helton, 2009a, citirano v: Cunha idr., 2018). Zakaj torej ne bi šel z nami tudi v pisarno?

Haraway (2003, citirano v: Cunha idr., 2018) navaja, da so se psi evolucijsko razvijali skupaj z ljudmi, se v prvih oblikah družbe prilagajali na življenje z njimi, nato pa so jih ljudje začeli izbirati in vzrejati kot del delitve dela na lovu, agrikulturi in ostalih oblikah dela. V zadnjem času so psi predvsem ljubljenci, pri katerih je glavna naloga družabništvo, vendar organizacije ugotavljajo njihovo vlogo kot blažilce stresa. Psi so bili skozi svoj celoten razvoj visoko prilagodljivi za potrebe ljudi. Večinoma je vloga psov v organizaciji diskretna, se pa v zadnjem času podjetja odločajo za ponovno definiranje njihovih vlog z uvajanjem “psom prijaznih delovnih prostorov” in definiranjem pravilnikov za prisotnost psov (Cole, 2014; von Begen and Bressler, 2015; Wilkin et al., 2016, citirano v: Cunha idr., 2018).

Revije (tuje: Fast Company, Fortune; slovenske: Finance ...) objavljajo “psom prijazna podjetja”, kot so npr. Google, Etsy, Amazon, Salesforce in v Sloveniji med bolj znanimi Finance, Competo, Luna/TBWA ... Martins idr. (2016, citirano v: Cunha idr., 2018) navajajo, da je “psom prijazna” politika podjetij eden izmed razlogov, zakaj so nekatera podjetja iz Silicon doline tako uspešna. S tako politiko naj bi podjetja celo pridobivala superiornost pri rekrutiranju perspektivnih zaposlenih, ki so lastniki psov, drugi pa menijo, da se s prisotnostjo psov dviguje zadovoljstvo zaposlenih in s tem produktivnost in ostale kompetenčne prednosti (Begen and Bressler, 2015; Wilkin et al., 2016, citirano v: Cunha idr., 2018).

Podjetja se za ustvarjanje “psom prijaznih” delovnih prostorov odločajo zaradi zmanjševanja stresa ali zaradi želje po ustvarjanju dobrih delovnih mest (Goffee in Jones, 2013). Ta temeljijo na podlagi znanstvenih dokazov, ki kažejo, da božanje živali povečuje zadovoljstvo in zmanjšuje stres (Barker idr., 2012; Wells in Perrine, 2001) ter da lahko neformalne, sproščene politike podjetij pozitivno pripomorejo pri zadrževanju zaposlenih, zlasti v bolj sproščnem kontekstu informacijskih tehnologij in za povečanje ustvarjalnosti (Barker, 2005; Wilkin idr., 2016, citirano v: Cunha idr., 2018).

Pse lahko kot katalizatorje socialnih interakcij uporabimo pri vzpostavljanju osebnih vezi in s tem pripomoremo k ustvarjanju boljšega delovnega okolja. Površinsko lahko psi, ki se sprehajajo v pisarni, delujejo kot sprožilec interakcij sodelavcev (McNicholas in Collis, 2000, citirano v: Cunha idr., 2018). Na globlji ravni pa pozitivna vez med ljudmi in živalmi preko višanja ravni oksitocina v telesu odlično vpliva na človekovo dobro počutje (Nagasawa idr., 2009).

Dve študiji sta pregledali učinke psov na stres in počutje na delovnem mestu. V študiji učinkov psov na zaznani stres na delovnem mestu so zaposleni večkrat na dan izpolnili

vprašalnik zaznanega stresa (Baker idr., 2012). Zaposleni, ki psov niso pripeljali na delo, so imeli občutno večji občutek stresa kot zaposleni, ki so jih. Za oceno razlik v stresu so zaposlenim, ki so pse vozili na delo, naročili, naj jih v času enotedenske študije dva dni pustijo doma. V dneh, ko zaposleni v skupini s psi, le-teh niso pripeljali na delo, se je njihov nivo stresa tekom dneva ves čas povečeval, kar se ujema z vzorcem zaposlenih, ki psov niso nikoli pripeljali na delo. V drugi študiji so udeležence, ki so pripeljali pse v pisarno, in tiste, ki jih niso, vprašali o psiholoških in organizacijskih posledicah prisotnosti psa. Udeleženci, ki so psa pripeljali v pisarno, so našli več zaznanih prednosti v primerjavi s tistimi, ki ga niso, oz. nimajo hišnih ljubljencev (Wells in Perrine, 2001). Poleg očitnih prednosti prisotnosti psov na delovnem mestu, rezultati kažejo, da so zaznane koristi psov na delovnem mestu lahko odvisne tudi od obstoječih odnosov do njih.

Rezultati obsežne raziskave (Hall in Mills, 2019), ki je raziskovala razlike med zaposlenimi, ki vodijo, in tistimi, ki ne vodijo psa v pisarno, kažejo kar nekaj pozitivnih posledic. Med njimi so večja vključenost v delo ali delovne procese (koncentracija, vztrajnost, trud), večja predanost (ponos, zagon) in pripadnost, z zaznanim manjšim namenom menjave zaposlitve. Prav tako so pri zaposlenih, ki jih je spremljal pes, zaznali boljše odnose na delovnem mestu in več izoblikovanih prijateljstev v delovnem okolju. Pozitivni vplivi pa naj bi segali tudi izven delovnega okolja, saj so zaposleni, ki redno vozijo psa v pisarno, poročali o boljšem splošnem počutju oz. dobrobiti ter boljšem ravnovesju med službenim in zasebnim življenjem ter večjim zadovoljstvom s kariero. Omembe vredno je tudi dejstvo, da so pozitivne vplive zaznali, čeprav v manjšem obsegu, tudi pri zaposlenih, ki pse občasno peljejo v pisarno, v primerjavi s tistimi, ki tega ne počnejo nikoli.

Iz tega lahko domnevamo, da je za pozitivne vplive dovolj že, da so psi v pisarni prisotni le občasno.

1.3 Namen in cilji zaključne naloge

Podjetja čedalje več pomena dajejo zadovoljstvu zaposlenih, njihovi zavezanosti in podpori (Spector, 1997). Prav tako se vse bolj poudarja pomen splošnega dobrega počutja zaposlenih in zmanjševanje stresa, saj le-to pripomore k učinkovitosti delavcev in posredno pozitivno vpliva na uspešnost podjetij (Holemanm, Johnson in O'Connor, 2018).

Ljudje ljubljence v pisarni povezujejo z zmanjšanjem stresa, kar pripomore k udobju v delovnem okolju ter pozitivno vpliva na zdravje zaposlenih, moralo in zmanjša odsotnost z dela (Wells in Perrine, 2001, citirano v: Perrine in Wells, 2006). Podatki kažejo, da prav prisotnost psa pripomore h koheziji skupin, sodelovanju, bližini in medosebnemu zaupanju med zaposlenimi, ki so vključeni v delovne skupine (Fitzgerald, 2012, Christensen idr.,

2012), zato smo se odločili, da se bomo v raziskavi osredotočili na zaznane vplive prisotnosti psov.

Ker na slovenskem območju še ni bilo opravljenih obsežnejših raziskav na to temo, smo v sklopu diplomskega dela želeli poglobiti razumevanje doživljanja prisotnosti psa v pisarni s strani zaposlenih. V sklopu tega smo se osredotočili na vprašanja:

- Kakšno je splošno mnenje delavcev o prisotnosti psa v pisarni?
- Kakšni so po njihovem mnenju vplivi psa v pisarni?
- Kakšne so zaznane pozitivne in negativne posledice prisotnosti psa?
- Kako zaznavajo vpliv prisotnosti psa na vzdušje v pisarni?
- Kako zaznavajo vpliv psa na odnose s sodelavci?
- Kako zaznavajo vpliv psa na doživljanje stresa?

2 METODOLOGIJA

2.1 Vzorec

Nujno je, da so udeleženci primerni za sodelovanje, zato je pomemben tudi način izbora vzorca (Vogrinc, 2008). Zaradi omejene populacije se na njihove osebne značilnosti (npr. starost, spol, izobrazba) nismo ozirali, ampak smo se osredotočili na primernost udeležencev.

V raziskavo smo povabili delavce, ki so zaposleni v podjetjih, kjer so v pisarni prisotni psi. Vključili smo delavce podjetij, ki imajo poslovne prostore oz. pisarne v Ljubljani, kjer dela več zaposlenih in vsaj polovico delovnika preživijo v pisarni. Po pregledu socialnih medijev podjetij, znanih po progresivnih praksah, smo petim podjetjem poslali elektronsko sporočilo z vabilom k udeležbi v raziskavi. Tri podjetja so se odzvala in omogočila stik z zaposlenimi, ki so bili pripravljene prostovoljno sodelovati v intervjujih. V raziskavo smo vključili deset ljudi.

Edini pogoj pri izbiri udeležencev je bil, da mora biti potencialni sodelujoči trenutno zaposlen pri delodajalcu, ki v svojih poslovnih prostorih dovoljuje prisotnost psov. Vzorčenje je bilo namensko. Izbrali smo osebe, ki so se odzvale našemu vabilu k sodelovanju, ki smo ga poslali petim slovenskim podjetjem. Vzorec je sestavljalo 10 udeležencev, od tega 2 moška (20 %) in 8 žensk (80 %). Drugih podatkov o udeležencih nismo zbirali. V analizi teh podatkov nismo obravnavali kot merske spremenljivke.

2.2 Pripomočki

V namen raziskave smo z udeleženci izvedli polstrukturiran intervju o njihovem doživljanju prisotnosti psa v delovnem okolju. Za delno strukturiran intervju smo se odločili, ker lahko z njim dobro preučimo novo področje raziskovanja, saj nam omogoča širok pristop ter pridobitev spontanih, konkretnih in samoodkrivajočih se odgovorov (Kordeš in Smrdu, 2016). V intervjuju smo udeležence povprašali o splošnem mnenju o prisotnosti psa v pisarni, prednostih in slabostih, kako prisotnost psa po njihovem mnenju vpliva na njihovo zadovoljstvo v službi, vzdušje v pisarni, odnose s sodelavci in doživljanje stresa. Prav tako so nas zanimale razlike, ki so jih udeleženci opazili med zdajšnjim delovnim okoljem in tistim, v katerem pes ni bil prisoten (v kolikor so imeli takšne izkušnje). Za potrebe raziskovanja smo glede na odgovore posameznikov postavljali še podvprašanja.

2.3 Postopek

Po pregledu družbenih omrežij podjetij, znanih po progresivnih praksah, smo petim podjetjem poslali elektronsko sporočilo z vabilom za raziskavo. Tri podjetja so se odzvala in omogočila

dostop do zaposlenih, ki so bili prostovoljno pripravljene sodelovati v intervjujih. Za sodelovanje v raziskavi smo udeležence zaprosili pisno ter jim predstavili potek raziskave in njihovo vlogo v njej. Pojasnili smo jim njihove dolžnosti in pravice, jim predložili informirano soglasje. Seznanili smo jih s tem, da lahko od sodelovanja kadarkoli odstopijo. Prav tako smo jim razložili, da smo jim na voljo za dodatna vprašanja, pojasnila in reševanje morebitnih dilem. Intervjuji so potekali v juniju in juliju 2019.

V intervjuju smo se razširjeno pogovorili o njihovih izkušnjah in mnenju o prisotnosti psa v delovnem okolju. Pri tem smo si pomagali s strukturiranimi intervjujskimi vprašanji, glede na potek intervjuja pa smo zastavili še primerna dodatna podvprašanja. Intervju smo zvočno posneli in nato vsebino prepisali ter obdelali.

2.4 Metode obdelave podatkov

Pridobljene intervjuje smo obdelali s pomočjo kvalitativne vsebinske analize, pri kateri osrednji del predstavlja kodiranje. Najprej smo gradivo prepisali, uredili in določili enote kodiranja. Zatem smo glede na vsebino združili povezane kode v teme in jih šifrirali. Nato je sledilo odprto kodiranje in kodiranje višjega reda. V naslednjem koraku je nastopilo osno kodiranje, ki nam omogoča, da seznam kategorij še smiselno uredimo. Zatem pa smo še definirali kode najvišjega reda ter opisali opažene odnose med kategorijami, jih odnosno kodirali (Glaser in Strauss, 1967).

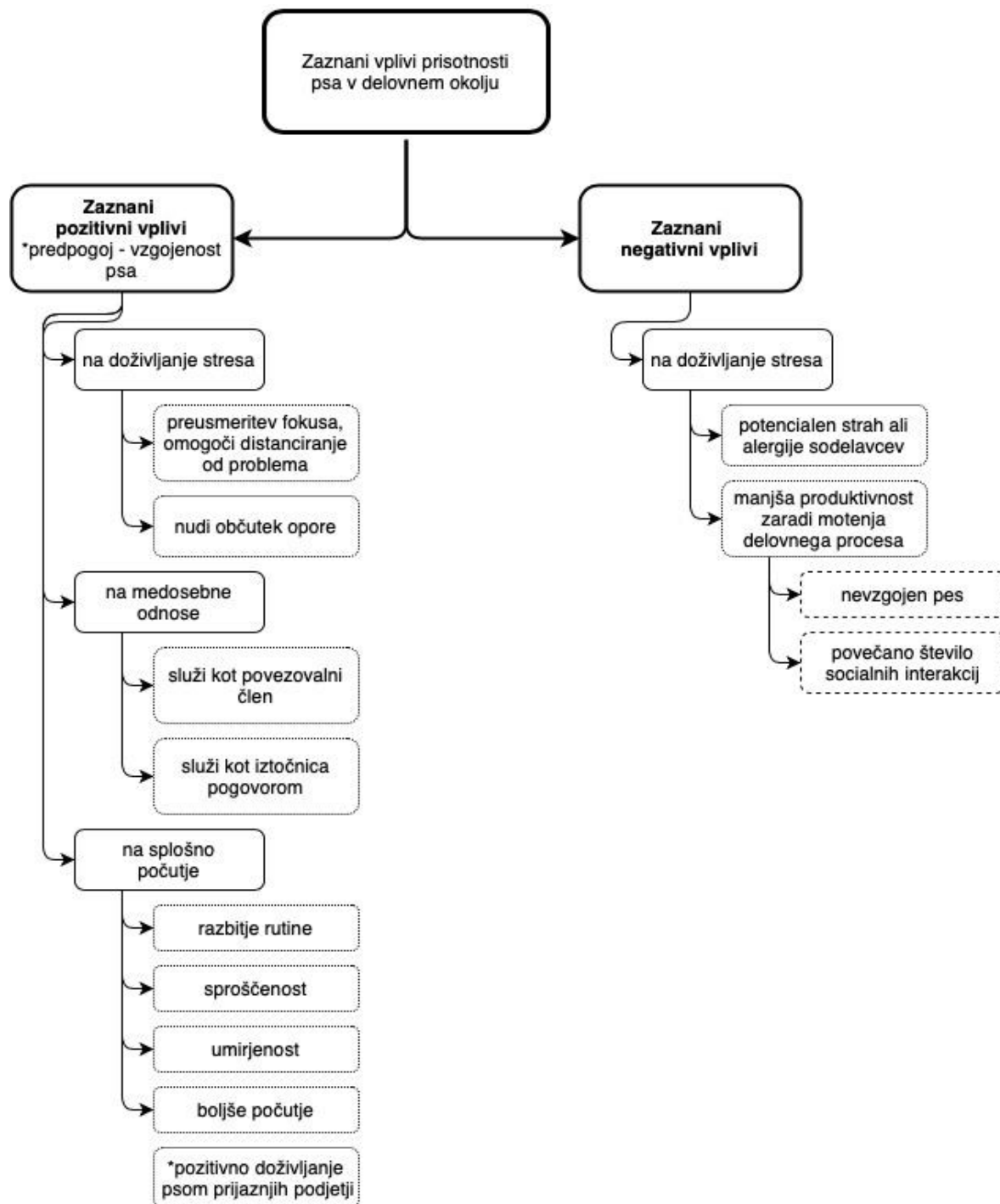
3 UGOTOVITVE

V sklopu raziskave smo želeli poglobiti naše razumevanje doživljanja vplivov prisotnosti psa pri zaposlenih, kjer so v pisarni prisotni psi. Zanimalo nas je njihovo splošno mnenje, zaznani vplivi prisotnosti psa.

Rezultate v nadaljevanju predstavljamo v treh sklopih. V prvem so vključena vsa splošna doživljanja prisotnosti psov, v drugem najdemo vse o vplivih na doživljanje stresa, v zadnjem pa vplive prisotnosti psov v pisarni na medosebne odnose med zaposlenimi. Za boljšo preglednost smo uporabili shematske prikaze rezultatov (slika 1). Citate smo interpretirali glede na znano teoretično ozadje, ugotovitve pa smo nato primerjali z izsledki že opravljenih raziskav.

Slika 1

Zaznani vpliv prisotnosti psa v pisarni na doživljanje delovnega okolja zaposlenih



3.1 Splošno doživljanje prisotnosti psov v pisarni

Zanimalo nas je, kako zaposleni, pri katerih so v pisarnah prisotni psi, doživljajo njihovo prisotnost. S tem namenom smo vsem udeležencem v raziskavi tekom intervjuja zastavili vprašanje o njihovem splošnem doživljanju prisotnosti psov v pisarni. Vsi udeleženci menijo, da psi pozitivno vplivajo na počutje in vzdušje v pisarni.

“Ja, mislim, iskreno zelo opazim to, da recimo, ne vem, če je pes v pisarni, je vse veliko bolj sproščeno. Ko pride (pes) do tebe in potem se ti smeji in pol si ti čist, ti da tisti občutek, da ga moram pobožati. Mislim, pozitivni občutki so. Zaenkrat ni nobenih negativnih.”

“Ne vem, tako sproščujoče je.”

“Tako da, ja, sigurno je razlika, pozna se, če so živali prisotne na delovnem mestu.”

“Če je pes zraven, se mi zdi, da si avtomatsko bolj prijazen. Se mi zdi, da je mogoče podobno, kot če bi bil zraven otrok ... Pa sej ne, da smo zdaj neprijazni drugače, ampak mogoče, da si boljše volje.”

“Odlično! Sem bila pa ravno prejšnji teden na enem sestanku, kjer so imeli kužka ... In je bil na sestanku cel čas prisoten kuža. Med mojimi nogami spal in ubistvu ni čisto nič motil, ampak vedno, ko sem pogledala, sem se dobro počutila. Je zelo dobrodošlo po mojem mnenju.”

“Meni se zdi vrhunsko. Ja, meni je zelo všeč. Tudi če bi imela svojega, bi ga vozila s seboj. Zdi se mi zelo pomirjujoči. Ja, pa za počohat.”

“Meni je zelo všeč, je taka ena popestritev, poleg tega pa so ti psi res lepo vzgojeni, tako da so res taki, da se malo pocrkljajo ... Da malo razbijejo rutino, da se malo dogaja. Tako da zelo pozitiven vtis.”

“Mi je pa zelo všeč, da so tukaj drugi psi, ker se opazno sprosti okolje, ko so tu. Lahko se cartam z njimi in mi je tak dober odklop, ko pridejo.”

“Ja, to pa definitivno pozitivno vplivajo [na doživljanje stresa] ... Se malo bolj sprostiš ... Se malo ustaviš ... Ker je pes neka druga stvar, ki te zamoti, pa ni drugo delo, ampak je neka prijetna stvar. In si potem tudi lažje pustiš dovoliti s psom malo ukvarjat, tut če imaš ful gužvo, ker se pač moraš ... V tistih dneh, tako da se ustaviš, ker ga moraš peljati ven, pa ga moraš malo počohati. Že iz tega vidika.”

Kot je razvidno, so udeleženci tekom intervjuja poudarili, da so izkušnje in občutki v povezavi s prisotnostjo psov pozitivni. Pri tem so izpostavili občutja večje sproščenosti, razbite rutine, umirjenosti in dobrega oz. boljšega počutja. Rezultati se skladajo z rezultati drugih raziskav, ki prav tako potrjujejo, da prevladujejo zaznani pozitivni vplivi in mnenja o prisotnosti psov v pisarnah (Norling in Keeling, 2010).

Izjave udeležencev segajo od bolj nevtralne reakcije, opazke, da je sprememba, ko so prisotni psi, do navdušenja in močnega pozitivnega doživljanja.

3.2 Zaznani vpliv psov na doživljanje stresa

3.2.1 Zaznani pozitivni vplivi

– odmik fokusa s stresorja, distanciranje

“Jaz zaenkrat, mislim, sej mogoče je to napaka, da ne grem do psa konkretno takrat, ko sem pod stresom, ker mogoče bi bilo res lažje, da ga malo pobožaš, da malo odklopiš.”

“Ampak se mi zdi, da se opazi ta razneženost, ko se pes zbudi in se gre malo “pomuckat”, definitivno znižuje stres. Na splošno znižuje stres v prostoru.”

“/.../ ko jaz osebno vidim psa, momentalno pozabim na vse ostalo in je v bistvu ena sama sreča. Tako da tudi, če si čist... Na primer doma si kej slabe volje, nekaj si potr zaradi nečesa. Jaz, ko pogledam kužka, jaz v trenutku, vse izgine. Kljub temu da se potem vrne, ni to tako poglobljeno oziroma močno, ker si že imel nek amortizer. Ja tako, kužki so zakon!”

“/.../ je pa res zelo fino, saj razbijejo nek stres, rutino, ker so res taki lušni. Je potem rutina dneva drugačna.”

“Pri sebi pa seveda opažam, da ko sem pod stresom, že to, da grem ven, da sem v naravi in vidim malo zelenja – kar ti pes da, saj ga moraš peljati ven – absolutno pozitivno vpliva tudi na ta vidik, da mi pomaga pri soočanju s stresom.”

– občutek opore

“/.../ definitivno nudijo oporo v kakršnih koli težkih trenutkih. Tako da verjamem, da bi bilo tudi tukaj v službi tako, tak pozitiven učinek na zmanjšanje stresa, če bi imela več stika z njimi.”

“In sem pomirjena in me sprosti, tudi če imam kaj stresnega za delati ... Lahko imam še tako stresen sestanek, pa če imam jo pri nogah ali pa da jo božam, je takoj lažje.”

“/.../ je sprostitev, ko so okoli.”

Že predhodne raziskave (Wright idr., 2015) kažejo podobne izsledke, ki nakazujejo, da že sama prisotnost psa v prostoru pozitivno vpliva na doživljanje stresa in tesnobe. Tudi naši udeleženci so poročali o pozitivnih vplivih prisotnosti psov na doživljanje stresa. Te smo ločili na poročanje pozitivnega vpliva na doživljanje stresa preko odmika pozornosti s stresorja ali distanciranje od le-tega. Udeležencem je tako prisotnost psa ponudila možnost odmika od stresne situacije, ki jim je posledično omogočila znižanje doživljanja stresa v tistem trenutku, kot tudi znižanje doživljanja stresa, ko se k dejavnosti vrnejo.

3.2.2 Zaznani negativni vplivi

– nelagodje zaradi alergij ali strahu

“/.../ jaz sem malo alergičen na pse, tako da če se mi pes veliko okoli nog smuka, pa ga božam, me potem začne vse srbeti.”

“Tako da iz tega vidika, da včasih pride tudi kak človek, ki se boji psov.”

“/.../ se jih mogoče kdo celo boji, čisto iz tega vidika, da ne bi koga prestrašil.”

– motenje delovnega procesa in neprijetni občutki zaradi nevzgojenosti psa

“Tisti pes od sodelavke, tisti volk mogoče ni primeren za v pisarno in ni ravno vzbujal občutkov sproščenosti, prej kakšne negativne. Ampak to je bil problem z dotičnim psom, ker ni bil primerno naučen.”

“/.../ vseeno znajo biti psi moteč faktor. Saj ona večino časa leži in spi, ampak ima potem, ko se njej zazdi, da bi pa sedaj malo težila, pa se malo čohala, pa ji rata dolgčas in začne okol hodit, pa jo je potem treba klicat nazaj.”

“Ko je bil Blue še mlad in tudi Lola je bila mlajša in sta včasih bila zraven oba. In takrat sta bila res precej divja. Tako da takrat je bil en moment, ko je bilo rahlo moteče, da sta zraven, ker sta res divjala. In tudi lajala.”

– motnje delovnega procesa zaradi povečane količine interakcij s sodelavci

“Ali pa jo hodijo ljudje potem skos čohat v pisarno, pa se z njo pogovarjajo, pa je tudi zato malo moteče. Iz tega vidika mogoče malo, no. V resnici takrat, ko jo imam s sabo, imam v mislih, da verjetno ne bom naredila toliko, kot bi, če je ne bi imela s sabo.”

“Edino, kar je, da je v pisarni potem več prometa, več ljudi pride noter, ker hočejo pobožati psa in mal se pogovarjat.”

“Mislim, če gledaš zgolj produktivnost, potem ja [vidim negativni vpliv]. Če gledaš malo širšo sliko, potem pa ne. Definitivno takrat, ko sem v pisarni in je z mano tudi pes, je takrat okoli mize malo bolj frekventno, ker sodelavci zelo radi pridejo mimo, jo malo počohat in, seveda, potem kakšno rečeš.”

V primerih, ko povzroča negativne občutke, psa lahko smatramo kot negativni dejavnik, ki povečuje občutenje stresa pri zaposlenih. Odgovore o zaznanih negativnih vplivih psov na stres lahko razdelimo v dva sklopa: nelagodje zaradi alergij ali strahu in motenje delovnega procesa. Slednjega smo razdelili še na dva podsklopa, saj so psa udeleženci opisovali kot direktni in indirektni razlog za motenje delovnega procesa oz. manjšo produktivnost.

Udeleženci v raziskavi so za zaznane negativne vplive navedli alergije in strah pred psi. Kar sta tudi med najpogostejšimi razlogi za izključevanje psov iz delovnega okolja (Norling in Keeling, 2010). Zanimivo je, da je bil eden od udeležencev v raziskavi tudi sam alergičen na pse, vendar je rekel, da to zanj ni preveč moteče, ko je bil o tem posebej vprašan.

“Ne, ne, sploh ne. Ni problema. Ampak trenutno, ker vse cveti zunaj, moram tako ali drugače vsak dan jemati tablete, tako da res ni problem. Pes poskrbi še, da zaradi trav nimam problemov.”

Tudi izkušnje strahu gostov v pisarnah so bile zelo redke, strahu med sodelavci pa ni zaznal nihče od udeležencev.

Zazan je bil tudi negativen vpliv na delovni proces oz. motenje le-tega. Te pa smo kategorizirali še v direktne in indirektno zaznane negativne vplive. Pod direktne zaznane negativne vplive uvrščamo motenje delovnega procesa zaradi nevzgojenosti ali neprimernosti psov (lajanje, glasna igra ...). Do podobnih rezultatov tekom raziskave so prišli tudi Hall idr. (2017), kjer je 3,3 % udeležencev navedlo neprimerno vedenje psov kot potencialen negativen vpliv prisotnosti psov. V literaturi (Barker idr., 2012) lahko zasledimo priporočila podjetjem za uvedbo pravilnikov, ki določajo osnovne pogoje, ki naj bi bili zadoščeni, da lahko

posamezen pes prihaja v pisarno. Med njimi poudarjajo predvsem vzgojo in socializacijo psov.

Med zaznanimi indirektnimi negativnimi vplivi pa je motenje delovnega procesa zaradi povečane količine interakcij s sodelavci, ki so posledica prisotnosti psa. Udeleženci poročajo zaznano povečanje socialnih interakcij s sodelavci v času, ko je prisoten pes, kar podpira tudi literatura (Barker idr., 2012; Colarelli idr., 2017; Crowe idr., 2014; Foreman idr., 2017; Hart idr., 2015; Hall in Mills, 2019), vendar je potrebno omeniti, da se povečanje socialnih interakcij v omenjeni literaturi nikjer ne pojavlja kot negativen vpliv. Zaznani vpliv prisotnosti psov na medosebne odnose in socialne interakcije pa podrobneje pogledamo v naslednjem poglavju.

3.3 Zaznani vpliv prisotnosti psov na medosebne odnose

“Definitivno pozitivno vpliva [na medosebno povezovanje in odnose], ja.”

“Definitivno je drug odnos med sodelavci. Drug, veliko boljši ali pa vsaj bolj pristen. Delam v IT podjetju, kjer je večina zaposlenih programerjev. Ti so večinoma zelo značilno introvertirani in je včasih zelo težko navezati stike. Ko pa je prisoten pes, pa naenkrat z veseljem pridejo mimo in kakšno rečejo.”

– občutenje večje povezanosti med sodelavci zaradi psa

“Meni se zdi, iskreno, da je zelo povezovalno. Recimo, ker ta lastnik je zelo introvertiran človek. In ko sem ga prvič spoznal, nisem vedel, kaj naj se z njim pogovarjam, ker je zelo čuden. In potem ko sem videl, da ima psa, pol nekako gre debata, ker se lahko o psu pogovarjaš. In se potem preko tega povežeš.”

“Povezujejo, ja, sigurno. Sodelavci tudi, ko vedo, da imaš tisti dan psa, ali pa tudi če jaz vem, da ima katera od sodelavk svojega psa, bom sigurno prišla desetkrat več v pisarno. Tudi če ne bom prišla v pisarno nič vprašat, ga bom prišla pobožat, če se mi bo tako “zaluštalo”. Tako da sigurno delujejo bolj povezovalno.”

“Ja, mislim, da je to lahko zelo dober način povezovanja, zato ker najdeš nek skupni interes, pa se lahko povežeš tudi s sodelavci drugih starosti oziroma generacij, sploh mi, ki smo mlajši. Potem najdeš še neko drugo vzporednico, kjer se lahko povežeš. Kot nek prvi stik ... In ja, res te povežejo med seboj.”

“Dejstvo je, da so psi tak povezovalen člen. Pri nas je tako, da imajo/imamo vsi ogromno aktivnosti in potem se včasih zgodi, tako da se samo bežno pozdraviš in nimaš časa oziroma si

ga ne vzameš dovolj, da bi s sodelavci rekel kakšno besedo. Če pa je prisotno eno pasje bitje, pa si dejansko vzameš čas, ker je nekdo, ki ga želiš pozdravit in pobožat. In potem steče tudi malo bolj poglobljena komunikacija z ostalimi. Tako da so povezovalen člen.”

– pes kot iztočnica za pogovore

“Ja, sigurno je pes “ice-breaker”. Pa ne, da se nismo pogovarjal z vsemi, ampak se do takrat preprosto še nismo uspeli ujeti za pogovor, pa potem ko je bila Pippa tu, so jo punce ekstra prišle gor pogledat, pa smo lahko potem kakšno rekne ... Pa smo se potem vsi skupaj družili ob psu. Pa se začneš potem pogovarjati. Tudi če nje [psa] ni, potem če ne družga, vprašajo, kako pa kaj Pippa, kdaj spet kaj pride ... Tako da, ja, pomaga pes zelo.”

“/.../ ne morem rečt, da je res pes tisti faktor, ki naredi kakšno razliko. Vem, da je mogoče dobra iztočnica za pogovarjat se, tako da mogoče kaj na podlagi tega, ker je več nekih skupnih točk s tistimi, ki imajo pse, ki jih pripeljejo. Tako da prav, da bi rekla, da je ena razlika v odnosih, nisem opazila no.”

“Tudi ko psi niso fizično prisotni, če ne drugega, povprašaš o psih, kako so kaj, kdaj spet pridejo in se potem zadebatiraš. Vsak ima kako zgodbo, vsak lahko pove kakšno prigodo. Tudi jaz, čeprav nimam doma psa, se mi zgodi kakšna izkušnja s psi – jih ima moja družina, brat ima psa – pa si potem malo izmenjamo kakšne zgodbice.”

Udeleženci poročajo o izključno pozitivnih zaznanih vplivih prisotnosti psa v pisarni na medosebne odnose med sodelavci. Opazili smo dve glavni temi odzivov: pes kot iztočnica za pogovore in zaradi prisotnosti psa občutenje večje povezanosti s sodelavci.

Positiven zaznani vpliv prisotnosti psov na socialne odnose je že raziskan in dobro opisan (Serpell in Paul, 1996; Norling in Keeling, 2010; Barker idr., 2012; Crowe idr., 2014; Hart idr., 2015; Mader in Hart, 2016; Colarelli, 2017; Foreman idr., 2017; Hall idr., 2017; Lessard idr., 2018; Foreman idr., 2019; Hall in Mills, 2019). Izsledki naše raziskave potrjujejo, da prisotnost psa spodbuja socialne interakcije. Zaposleni poročajo o povečani količini socialnih interakcij med sodelavci, kjer je pes direktni povod za pogovor. Predvsem je zanimivo, da po poročanjih sama prisotnost psa v trenutku začetka pogovora ni nujna.

“Tudi ko psi niso fizično prisotni, če ne drugega, povprašaš o psih, kako so kaj, kdaj spet pridejo in se potem zadebatiraš.”

“Tudi če nje [psa] ni, potem če ne družga, vprašajo, kako pa kaj Pippa, kdaj spet kaj pride /.../”

Iz tega lahko sklepamo, da nenehna prisotnost psa ni nujna, da so na doživljanje zaposlenih opazni pozitivni zaznani vplivi le-tega.

3.4 Opažanja

– pozitivna percepcija podjetij, ki so psom prijazna

Tekom pogovorov smo zasledili, da udeleženci poročajo o bolj pozitivnem dojetju podjetij, ki so psom prijazna. Taka podjetja in njihove zaposlene dojemajo kot bolj sproščene in odprte. Prav tako navajajo, da bi pri potencialni menjavi službe bila dovoljena prisotnost psa v poslovnih prostorih prednost pri izbiri delodajalca.

“/.../ za neko dodatno sprostitev, ja, bi mi bil en dodaten plus. Ne bi mi pa to bil pogoj pri iskanju druge zaposlitve. Pač, ja, gotovo je plus, če je napeto vzdušje, pa potem pride pes, se to takoj sprosti. To res vidim.”

“Takoj ko prideš noter v prostor ali pa v neko organizacijo in vidiš, da imajo pse, je tak občutek, takoj se počutiš bolj povezanega s to osebo na drugi strani. In si potem tudi prej pripravljen se poslužiti njihove storitve.”

“Da bi mi bil prav pogoj, da dovolijo pse v pisarno, ne. Bi bil pa definitivno pozitiven dejavnik oziroma plus, dejavnik, ki bi pripomogel k odločitvi. Saj se mi to zdi kot neka referenca na splošno odprtost in sproščenost podjetja oziroma ljudi, ki so v njem.”

“/.../ je zelo dobrodošlo, da podjetja začenjajo vrata odpirati tudi psom. /.../ Super je, odlično vpliva na odnose in na vzdušje v podjetju. Pa posledično sama čutim tudi veliko večjo pripadnost podjetju.”

“Sem mnenja, da bo tega čedalje več, ker se spreminjajo razmere, spreminjajo se okolja, podjetja se čedalje bolj zavedajo, da je zaposlenim potrebno iti naproti. Skrbeti za zdravje in dobrobit. Tudi, kar se tiče mlade generacije, ki vstopa na trg, mislim, da je to en od dejavnikov, magnet za talente, da vidijo podjetja, ki so tudi psom prijazna ali pa ljubljenskom prijazna, kot dodano vrednost. In da ne bodo rabili razmišljati o tem, kam dati psa v času službe in kako poskrbeti zanj, če so delavniki daljši, kar se pa pogosto dogaja. Tako da iz tega vidika mislim, da je super. /.../ Seveda [prisotnost psov bi priporočila tudi drugim podjetjem], in dejstvo je, da v zadnjih letih opažamo, da se za to odloča vedno več podjetij in veča se tudi zavedanje, pozitivnih učinkov je več in čedalje več podjetij sprejema ukrepe v tej smeri.”

Podobna opažanja oz. sklepanja lahko zasledimo tudi v ostalih raziskavah in člankih (Hall in Mills, 2019; Perrine in Wells, 2006, po Wells in Perrine, 2001), ki navajajo pozitivno zaznavo

psom prijaznih organizacij, njihovo prednost v očeh iskalcev zaposlitve pri izbiranju delodajalca ter večjo pripadnost trenutnih zaposlenih.

– vzgojenost in primerna socializiranost psa kot pogoj za prihod v pisarno

“Ja, definitivno mora biti pes primerno socializiran in vzgojen.”

“Ja, sigurno je pomembno, da imaš vsaj malo socializiranega psa, pa da je naučen nekih osnov, kot na primer da zna hoditi ven na potrebo. Ja, po moje to, da pes ne nori okoli, da ne uničuje pohištva. /.../ Drugače pa, ja, mislim, da razen tega, da ne grize, pa da ne uničuje stvari v pisarni, pa da ni preveč živ, pomoje ni omejitev.”

“Čist po domače rečeno, pes more biti vzgojen.”

“Sigurno je prav, da je pes mirnejši v delovnem času, da ne leta okrog brezglavo. Pa recimo, da ne laja.”

“/.../ po mojem mnenju mora biti na prvem mestu, da je pes vzgojen. Da ne skače, da ne grize.”

“/.../ definitivno po mojem mnenju to, da ne laja preveč, pa da ni preveč hrupen, ker potem vseeno je večja distrakcija med delom kot sprostitiv. Ampak glede na pse, ki so pri nas v pisarni, so zelo umirjeni. Ključno je po moje, da so navajeni ljudi okoli sebe, da niso napadalni ali pa taki nepredvidljivi, da hiter skočijo na nekoga. Da imajo neko toleranco, da jih kar naenkrat ful ljudi čoha, pa tako, no /.../”

“Pes mora biti nujno vzgojen. /.../ Mora biti vzgojen, da ne laja za brezveze, pa da uboga lastnika in predvsem, da se zna umiriti. Večino časa mora v službi pes spati pod mizo in pika.”

Udeleženci so tekom intervjujev izrazili nujnost vzgojenosti psa kot predpogoj za njegovo prisotnost v pisarni. S tem namenom avtorji (Hall in Mills, 2019; Cunha idr., 2018; Hall idr., 2017; Perrine in Wells; 2006; Foreman, 2017) poudarjajo pomen jasnih okvirov ali pravilnikov znotraj organizacij, ki definirajo, kateri psi so primerni za pisarno oz. katerim vzgojnim osnovam morajo zadoščati. Največkrat je tu dobra raven socializiranosti (pes mirno sprejema nove ljudi, živali) in vzgoje (ne laja, ne skače ...).

4 SKLEPI

Podjetja čedalje več pomena pripisujejo zadovoljstvu zaposlenih, njihovi zavezanosti in stopnji zaznane podpore s strani delodajalca (Spector, 1997). Prav tako se vse bolj poudarja pomen splošnega dobrega počutja zaposlenih in zmanjševanje stresa, saj to pripomore k učinkovitosti delavcev in posredno pozitivno vpliva na uspešnost podjetij (Holemann idr., 2018).

Tuje raziskave nakazujejo, da prisotnost psov v pisarni pozitivno vpliva na zadovoljstvo in zdravje zaposlenih, na njihov občutek pripadnosti in boljše medosebne odnose med zaposlenimi (Hall in Mills, 2019; Cunha idr., 2018; Hall idr., 2017; Perrine in Wells, 2006; Foreman, 2017).

V zadnjem času se vse več podjetij odloča, da poleg zaposlenih v pisarne prihajajo tudi njihovi psi. Zato smo izvedli raziskavo, kjer smo analizirali zaznane vplive prisotnosti psov zaposlenih na njihovo doživljanje okolja. Zanimala nas je njihova splošna zaznava prisotnosti psov, zaznani vplivi na doživljanje stresa in medosebne odnose.

Rezultati naše kvalitativne raziskave, ki je zajemala 10 udeležencev zaposlenih v treh slovenskih podjetjih, ki dovoljujejo pse v pisarni, kažejo, da zaposleni zaznavajo predvsem pozitivne vplive prisotnosti psov. Nujno je omeniti, da so udeleženci poudarili, da je za pozitivne vplive nujen predpogoj vzgojenosti psa. V kolikor je ta izpolnjen, udeleženci zaznavajo pozitivne vplive prisotnosti psa, tako na splošno doživljanje kot na doživljanje stresa in medosebne odnose.

Udeleženci so poročali o zaznanem splošnem boljšem počutju in sproščenosti ob prisotnosti psa. Prav tako so zaznali pozitivne vplive na doživljanje stresa, kjer pes igra vlogo motilca oz. nudi občutek opore. Prisotnost psov izrazito pozitivno vpliva na medosebne odnose, saj psi predstavljajo povezovalni, skupni člen zaposlenih in dobro iztočnico za pogovore.

Naš namen ni predstaviti ideje, da je prisotnost psov v organizacijah brez tveganja. Zavedamo se, da ima lahko prisotnost psov negativne posledice na posameznike (npr. na zaposlene z alergijami ali pa s strahom pred njimi) in na delovno okolje. Udeleženci naše raziskave so kot negativne posledice omenili motnje delovnega procesa in s tem nižjo produktivnost v primerih, ko psi niso bili primerno vzgojeni oz. je prisotnih več psov, ki se potem skupaj igrajo. Prav tako so zaznali motnje delovnega procesa zaradi povečane količine socialnih interakcij, ko je bil prisoten pes. Kot tveganje vidijo tudi potencialen strah sodelavcev ali gostov in alergije na pse.

Podjetjem, ki se spogledujejo z idejo “psom prijaznih pisarn”, svetujemo, da se o primernosti le-te posvetujejo z zaposlenimi in strankami. Raziskave namreč kažejo, da prisotnost psov večinoma ne vpliva negativno na percepcijo profesionalnosti organizacije (Hall idr., 2017), prav tako zna ideja naleteti na pozitiven odziv zaposlenih in strank. Pri uvajanju psov pa prav tako svetujemo pregled literature, ki predlaga iztočnice za oblikovanje navodil oz. pravilnikov, ki pripomorejo k zmanjšanju tveganja (Foreman idr., 2017; Hall idr., 2017).

Nadaljnje raziskave bi se lahko osredotočile na dobre prakse uvajanja psov na delovna mesta in pripravo smernic za podjetja, ki se s tem še spogledujejo. V to bi lahko vključili slovensko pravno podlago in predloge pravilnikov, ki bi organizacijam omogočili, da kar se da zmanjšajo tveganje pri uvajanju psov v pisarne.

5 LITERATURA IN VIRI

Allen, K., Blascovich, J. in Mendes, W. B. (2002). Cardiovascular reactivity and the presence of pets, friends and spouses: The truth about cats and dogs. *Psychosomatic medicine*, 64(5), 727–739.

Allen, K. M., Blascovich, J., Tomaka, J. in Kelsey, R. M. (1991). Presence of human friends and pet dogs as moderators of autonomic responses to stress in women. *Journal of personality and social psychology*, 61(4), 582.

Bao, K. J. in Schreer, G. (2016). Pets and happiness: Examining the association between pet ownership and wellbeing. *Anthrozoös*, 29(2), 283–296.

Barker, R. T., Kinsely, J. S., Barker, S. B., Cobb, R. K. in Schubert, C. M. (2012). Preliminary investigation of employee's dog presence on stress and organizational perceptions. *International Journal of Workplace*, 5(1), 15–30.

Colarelli, S. M., McDonald, A. M., Christensen, M. S. in Honts, C. (2017). A Companion Dog Increases Prosocial Behavior in Work Groups. *Anthrozoös*, 30:1, 77–89.

Cohen, S. (2004). Social relationships and health. *American Psychologist*, 59, 676–684.

Cohen, S. in McKay, G. (1984). Social support, stress and the buffering hypothesis: A theoretical analysis. *Handbook of psychology and health*, 4, 253–267.

Cohen, S. in Syme, S. L. (1985). Social support and health. San Diego, CA: Academic Press.

Collins, N. L., Dunkel-Schetter, C., Lobel, M. in Scrimshaw, S. C. M. (1993). Social support in pregnancy: Psychosocial correlates of birth outcomes and postpartum depression. *Journal of Personality and Social Psychology*, 65, 1243–1258.

Crowe, T. K., Perea-Burns, S., Sedillo, J. S., Hendrix, I. C., Winkle, M. in Deitz, J. (2014). Effects of partnerships between people with mobility challenges and service dogs. *American Journal of Occupational Therapy*, 68(2), 194–202.

Cunha, M. P. E., Rego, A. in Munro, I. (2019). Dogs in organizations. *Human relations*, 72(4), 778-800.

Deci, E. L. in Ryan, R. M. (2000). The “what” and “why” of goal pursuits: Human needs and the self-determination of behavior. *Psychological Inquiry*, 11, 227–268.

Diener, E., Lucas, R. in Scollon, C. N. (2006). Beyond the hedonic treadmill: Revising the adaptation theory of well-being. *American Psychologist*, 61, 305–314.

Dunn, E. C., Wewiorski, N. J. in Rogers, E. S. (2010). A qualitative investigation of individual and contextual factors associated with vocational recovery among people with serious mental illness. *American Journal of Orthopsychiatry*, 80(2), 185.

Fitzgerald, C. J. in Danner, K. M. (2012). Evolution in the Office: How Evolutionary Psychology Can Increase Employee Health, Happiness, and Productivity. *Evolutionary Psychology*, 10(5), 770–781.

Foreman, A. M., Glenn, M. K., Meade, B. J. in Wirth O. (2017). Dogs in the Workplace: A Review of the Benefits and Potential Challenges. *International Journal of Environmental Research and Public Health*, 14, 498.

Forgeard, M. J., Jayawickreme, E., Kern, M. L. in Seligman, M. E. (2011). Doing the right thing: Measuring wellbeing for public policy. *International journal of wellbeing*, 1(1).

Friedmann, E., Thomas, S. A., Cook, L. K., Tsai, C. C. in Picot, S. J. (2007). A friendly dog as potential moderator of cardiovascular response to speech in older hypertensives. *Anthrozoös*, 20(1), 51–63.

Goffee, R. in Jones, G. (2013). Creating the best workplace on earth. *Harvard Business Review*, 91(5), 98–106.

Glaser, B. G. in Strauss, A. L. (1967). *The Discovery of Grounded Theory: Strategies of Qualitative Research*. Chicago: Adeline.

Guest, D. E. in Conway, N. (2004). Exploring the paradox of unionised worker dissatisfaction. *Industrial Relations Journal*, 35(2), 102–121.

Hall, S. S. in Mills, D. S. (2019). Taking Dogs Into the Office: A Novel Strategy for Promoting Work Engagement, Commitment and Quality of Life. *Frontiers in veterinary science*, 6, 138.

Hall, S., Wright, H., McCune, S., Zulch, H. in Mills, D. (2017). Perceptions of dogs in the workplace: the pros and the cons. *Anthrozoös*, 30(2), 291–305.

Hart, L. A., Hart, B. L. in Bergin, B. L. (1987). Socializing effects of service dogs for people with disabilities. *Anthrozoös*, 1(1), 41–44.

Holman, D., Johnson, S. in O'Connor, E. (2018). Stress management interventions: Improving subjective psychological well-being in the workplace. *Handbook of well-being*. Salt Lake City, UT: DEF Publishers. DOI: nobascholar.com.

Holt-Lunstad, J. in Smith, T. B. (2012). Social relationships and mortality. *Social & Personality Psychology Compass*, 6, 41–53.

Jain, A. K., Giga, S. I. in Cooper, C. L. (2009). Employee wellbeing, control and organizational commitment. *Leadership & Organization Development Journal*.

Kamarck, T. W., Manuck, S. B. in Jennings, J. R. (1990). Social support reduces cardiovascular reactivity to psychological challenge: a laboratory model. *Psychosomatic medicine*.

Kawachi, I. in Berkman, L. F. (2001). Social ties and mental health. *Journal of Urban Health*, 78, 458–467.

Keyes, C. L. M. (2005). Mental illness and/or mental health? Investigating axioms of the complete state model of health. *Journal of Consulting and Clinical Psychology*, 73, 539–548.

Keyes, C. L. M. (2007). Promoting and protecting mental health as flourishing: A complementary strategy for improving national mental health. *American Psychologist*, 62, 95–108.

Kordeš, U. in Smrdu, M. (2015). Osnove kvalitativnega raziskovanja. Koper: Založba Univerze na Primorskem.

LaMontagne, A. D., Keegel, T., Shann, C. in D'Souza, R. (2014). An integrated approach to workplace mental health: an Australian feasibility study. *International Journal of Mental Health Promotion*, 16(4), 205–215.

Le Fevre, M., Kolt, G. S. in Matheny, J. (2006). Eustress, distress and their interpretation in primary and secondary occupational stress management interventions: which way first? *Journal of Managerial Psychology*.

Lessard, G., Vincent, C., Gagnon, D. H., Belleville, G., Auger, É., Lavoie, V., Besseman, M., Champagne, N., Dumont, F. in Béland, E. (2018). Psychiatric service dogs as a tertiary prevention modality for veterans living with post-traumatic stress disorder. *Mental Health & Prevention*, 10, 42–49.

Lyubomirsky, S., Sheldon, K. M. in Schkade, D. (2005). Pursuing happiness: The architecture of sustainable change. *Review of General Psychology*, 9, 111–131.

Mader, B., Hart, L. A. in Bergin, B. (1989). Social acknowledgments for children with disabilities: Effects of service dogs. *Child development*, 1529–1534.

Nagasawa, M., Kikusui, T., Onaka, T. in Ohta, M. (2009). Dog's gaze at its owner increases owner's urinary oxytocin during social interaction. *Hormones and Behavior*, 55(3), 434–441.

Nielsen, K., Nielsen, M. B., Ogbonnaya, C., Känslä, M., Saari, E. in Isaksson, K. (2017). Workplace resources to improve both employee well-being and performance: A systematic review and meta-analysis. *Work & Stress*, 31(2), 101–120.

Norling, A. Y. in Keeling, L. (2010). Owning a dog and working: a telephone survey of dog owners and employers in Sweden. *Anthrozoös*, 23(2), 157–171.

Park, K. O., Wilson, M. G. in Lee, M. S. (2004). Effects of social support at work on depression and organizational productivity. *American journal of health behavior*, 28(5), 444–455.

Payne, E., Bennett, P. C. in McGreevy, P. D. (2015). Current perspectives on attachment and bonding in the dog–human dyad. *Psychology research and behavior management*, 8, 71.

Perrine, R. M. in Wells, M. (2006). Labradors to Persians: Perceptions of pets in the workplace. *Anthrozoös*, 19(1), 65–78.

Polheber, J. P. in Matchock, R. L. (2014). The presence of a dog attenuates cortisol and heart rate in the Trier Social Stress Test compared to human friends. *Journal of behavioral medicine*, 37(5), 860–867.

Ryff, C. D. in Singer, B. H. (1998). The contours of positive human health. *Psychological Inquiry*, 9, 1–28.

Ryff, C. D. in Singer, B. H. (2008). Know thyself and become what you are: A eudaimonic approach to psychological well-being. *Journal of Happiness Studies*, 9, 13–39.

Sinokki, M., Hinkka, K., Ahola, K., Koskinen, S., Kivimäki, M., Honkonen, T., Puukka, P., Klaukka, T., Lonquist, J. in Virtanen, M. (2009). The association of social support at work and in private life with mental health and antidepressant use: The Health 2000 Study. *Journal of affective disorders*, 115(1–2), 36–45.

Seeman, T. E. (2000). Health promoting effects of friends and family on health outcomes in older adults. *American Journal of Health Promotions*, 14, 362–370.

Seligman, M. E. P. (2002). Authentic happiness: Using the new positive psychology to realize your potential for lasting fulfillment. New York, NY: Free Press.

Seligman, M. E. P. (2008). Positive health. *Applied Psychology*, 57(s1), 3–18.

Serpell, J. A. in Paul, E. S. (2011). Pets in the Family: An Evolutionary. *The Oxford handbook of evolutionary family psychology*, 297.

Serpell, J. A. (2015). The human-animal bond. *The Oxford handbook of animal studies*, 81.

Spector, P. E. (1997). Job satisfaction: Application, assessment, causes, and consequences (Vol. 3). Sage publications.

Uchino, B. N. (2009). Understanding the links between social support and physical health: A lifespan perspective with emphasis on the separability of perceived and received support. *Perspectives on Psychological Science*, 4, 236–255.

Uchino, B. N., Cacioppo, J. T. in Kiecolt-Glaser, J. K. (1996). The relationship between social support and physiological processes: A review with emphasis on underlying mechanisms and implications for health. *Psychological Bulletin*, 119, 488–531.

Uchino, B. N., Carlisle, M., Birmingham, W. in Vaughn, A. A. (2011). Social support and the reactivity hypothesis: Conceptual issues in examining the efficacy of received support during acute psychological stress. *Biological psychology*, 86(2), 137–142.

Vogrinc, J. (2008). Kvalitativno raziskovanje na pedagoškem področju. Ljubljana: Pedagoška fakulteta.

Wells, M. in Perrine, R. (2001). Critters in the cube farm: Perceived psychological and organizational effects of pets in the workplace. *Journal of occupational health psychology*, 6(1), 81.

Wright, T. A. in Cropanzano, R. (2000). Psychological well-being and job satisfaction as predictors of job performance. *Journal of Occupational Health Psychology*, 5, 84–94.

Wright, H. F., Hall, S., Hames, A., Hardiman, J., Mills, R., Mills, D. S. in PAWS Team. (2015). Acquiring a pet dog significantly reduces stress of primary carers for children with Autism Spectrum Disorder: A prospective case control study. *Journal of autism and developmental disorders*, 45(8), 2531–2540.

PRILOGE

Priloga A: Informirano soglasje

Informirano soglasje za udeležence pri kvalitativni raziskavi o zaznanem vplivu prisotnosti psa na doživljanje delovnega okolja

Nel Pevec Koršič, 3. letnik študijskega programa Biopsihologija

Fakulteta za matematiko, naravoslovje in informacijske tehnologije, Univerza na Primorskem pod mentorstvom doc. dr. Ane Arzenšek

za potrebe raziskave z naslovom Zaznani vpliv prisotnosti psa na doživljanje delovnega okolja zaposlenih

Splošne informacije o raziskavi

Sem študentka zaključnega letnika študijskega programa Biopsihologija. V sklopu zaključne naloge želim z mentorico opraviti kvalitativno raziskavo z naslovom Zaznani vpliv prisotnosti psa na doživljanje delovnega okolja zaposlenih. V ta namen bi potrebovali nekaj udeležencev, ki bi z menoj opravili intervju, v katerem bi se pogovorili o

Prosim, vzemite si čas in razmislite o tem, ali ste pripravljeni sodelovati. O svojem potencialnem sodelovanju se lahko pogovorite s komerkoli želite. Za dodatna vprašanja in skupno reševanje morebitnih dilem sva vam vedno na voljo.

Namen raziskovanja

Tuje raziskave navajajo, da prisotnost psa v pisarni oziroma delovnem okolju pozitivno vpliva na doživljanje delovnega okolja, poveča prosocialna vedenja med sodelavci in pripomore k lažjemu prenašanju stresa. Ker pa je v Sloveniji to področje še večinoma neraziskano, bomo s to raziskavo preverjali, če zaposleni podobne vplive psa v pisarni prepoznajo tudi pri nas.

Vrsta intervencij

V raziskavi bodo udeleženci sodelovali v polstrukturiranem individualnem intervjuju.

Izbira udeležencev

Za sodelovanje v raziskavi ste bili povabljeni, ker ste zaposleni v enem izmed slovenskih podjetij, kjer so v delovnih prostorih dovoljeni tudi psi in ker nam je kot raziskovalcem pomembno, da izvemo vse o vaših zaznavah vplivov psa v pisarni.

Prostovoljno sodelovanje

Sodelovanje v raziskavi je popolnoma prostovoljno. Sami se lahko odločite, ali želite sodelovati.

Postopek

Če se odločite za sodelovanje v raziskavi, vas bomo povabili na individualni intervju, prostor in čas intervjuja lahko prilagodimo vašim željam. Če tekom intervjuja na katerokoli vprašanje ne želite odgovoriti, lahko to poveste in vprašanje bomo preskočili. Tekom intervjuja bom prisotna le jaz, po vaši želji lahko s seboj pripeljete tudi svojega psa. V času intervjuja si lahko za lažje odgovarjanje kakšno stvar tudi zabeležite. Intervju bom zvočno posnela. Dostopa do zvočnega materiala pa ne bo imel nihče drug kot raziskovalci. Intervju bomo po zaključku za potrebe diplomske naloge prepisali, zvočni material pa uničili.

Trajanje

V sklopu raziskave bomo izvedli le en intervju z vsakim udeležencem posebej.

Tveganja

Prosimo vas, da z nami delite osebni pogled na vplive psa v pisarni. Če se boste kadarkoli tekom raziskave počutili neprijetno, lahko vprašanje brez pojasnil zavrnete. V kolikor se boste tekom raziskave ali po njej počutili v stiski, smo vam na voljo.

Vrednost

Po našem mnenju bo raziskava dopolnila tuje raziskave, ki kažejo, da psi, ki so prisotni v delovnem okolju, pozitivno vplivajo na dožemanje in počutje zaposlenih. Izsledki raziskave bodo lahko uporabni kot napotki za podjetja, ki so v fazi odločanja glede uvajanja psov na delovna mesta in podlaga za nadaljnje raziskave.

Zaupnost

Poskrbeli bomo za zaupnost vaših podatkov zunaj naše delovne ekipe. Vsi podatki bodo skrbno varovani in po zaključku raziskave uničeni. V predstavitvi raziskave ne boste poimenovani, navedene bodo le osnovne značilnosti (spol in starost).

Pravica do odklonitve ali prekinitve

Imate vso pravico, da sodelovanje v raziskavi odklonite. Sodelovanje lahko tudi kadarkoli brez dodatnih pojasnil prekinete. Po koncu sodelovanja boste lahko pregledali vse moje zapiske o intervjuju in izrazili morebitno nestrinjanje.

Koga kontaktirati

Če imate kakršna koli dodatna vprašanja, me lahko za pojasnila vprašate sedaj ali pa kasneje. Za kasnejše odgovore sem na voljo preko e-maila ali telefonske številke. Podatke vam bom posredovala.

Povabljen/-a sem bil/-a k sodelovanju pri raziskavi zaznanega vpliva prisotnosti psa na doživljanje delovnega okolja. Prebral/-a sem vse zgoraj zapisane informacije. Imel/-a sem priložnost raziskovalki zastaviti morebitna vprašanja in nejasnosti ter jih z njo razrešiti. Z odgovori sem zadovoljen/-a in trenutno nimam dodatnih vprašanj. Odločil/-a sem se za prostovoljno sodelovanje v tej raziskavi.

Ime udeleženca/udeleženke: _____

Lastnoročni podpis udeleženca/udeleženke: _____

Kraj in datum: _____

Priloga B: Intervju z udeležencem 1

Zdravo.

Zdravo.

Kako si?

V redu.

Super. Potem pa kar pričniva. Pogovarjala sva se, da imate pse v pisarni, pa me za začetek zanima čisto splošno o tvoji izkušnji, koliko psov je v pisarni, ali je kateri kuža tvoj?

V bistvu, v pisarni je vedno en pes. Tako da je v pisarni vsak dan en pes. Včasih pa se zgodi, da sta dva. Od dveh sodelavcev. In v bistvu moja izkušnja je, da imam zaenkrat zelo pozitivne izkušnje. Iskreno. Je pa res, da so vsi psi, ki so v pisarni, so v veliki meri zelo vzgojeni. Kako naj temu rečem? Tako, da vse ubogajo. Ni tako, da bi ti nekaj rekel, pa te on sploh ne bi poslušal.

Koliko časa pa že delaš v taki pisarni, da imate psa zraven?

Zdej delam že od decembra 2017.

Pa si prej delal kje, kjer psi niso bili prisotni?

Ja, povsod, kjer sem delal prej, psov ni bilo. Delal sem veliko različnih služb, od skladišča, proizvodnja, pa potem sestavljanje omar, pa v pisarni in nikoli prej ni bilo psov v pisarni.

Pa opaziš kakšno razliko v vzdušju, doživljanju stresa – v primerjavi z zdajšnjo službo, kjer so prisotni psi?

Ja, mislim, iskreno zelo opazim to, da recimo, ne vem, če je pes v pisarni, je vse veliko bolj sproščeno. Ko pride (pes) do tebe in potem se ti smeji, in pol si ti čist, ti da tisti občutek, da ga moram pobožat. Mislim, pozitivni občutki so. Zaenkrat ni nobenih negativnih. Je pa tudi fino, da lahko malo odklopiš, da greš malo stran od službe, si z njim žogo podajati recimo. V bistvu, ali se greš z njim izven pisarne na hodnik igrati ali pa gremo tudi ven. Ga peljemo na sprehod ali se pa igramo z njim.

Rekel si, da je vzdušje v pisarni bolj sproščeno, si mogoče opazil še kaj drugega? Kaj si na splošno misliš o psih v pisarni – je to nekaj, kar ti je v redu, si želiš tega tudi v prihodnje oziroma pri morebitni naslednji zaposlitvi?

Mene osebno nikoli niso motile živali, sem tudi iz družine, kjer je bilo vedno veliko živali okoli. Tako da sem tega navajen. In mi je tudi ful dobr, ko so zraven živali. Ne vidim zaenkrat negativnih posledic ali pa vplivov. In mi je kul, da so psi zraven. Če bom kdaj zamenjal

službo, bi želel, da lahko imamo živali, ker mislim, da ratujejo podjetja vedno bolj odprta do tega. Imajo manj nekih zadržkov. Predvsem v nekih start-upih ali pa v IT podjetjih. Ker prej, ko sem delal v takih bolj jugoslovanskih, starih podjetjih, kjer je vse zelo striktno, imam občutek, da pse vidijo kot izključno le moteče. Mene pa iskreno nič ne moti, če je pes tam. Še boljše je, saj se mi vsaj še nekaj drugega dogaja kot samo služba.

Je pa verjetno pomembno, da so psi dobro vzgojeni?

Meni osebno se zdi, da je. Ker recimo, če bi jaz s svojim psom prišel v pisarno, me ne bi on nič poslušal. In bi bil povsod okrog. Mogoče bi se to potem komu lahko zdel kot moteč faktor, da ti en pes skače gor po nogah, pa tako.

Negativnih posledic, si rekel, nisi opazil?

Ne.

Omenil si, da prisotnost psa zelo pozitivno vpliva na vzdušje v pisarni?

Ja, v bistvu ful pozitivno. Ful, ne vem, mi imamo tudi same take pse, ki so zelo igrivi. Psu je Blue ime. In Blue ima zelo rad, da ti prinese žogo in potem počakaš, da gre nekaj metrov stran in mu potem brcneš žogo in jo ujame. Je pa to potem never ending story. Je pa tudi zelo vzgojen, da ko mu rečeš dovolj, gre stran. K enemu drugemu, da mu naprej brca žogo. Tako da, ja, zelo pozitivno vpliva na vzdušje.

Kako se ti pa zdi, da psi vplivajo na doživljanje stresa? Mogoče opaziš kakšno razliko pri doživljanju stresa sedaj in v primerjavi s prejšnjimi zaposlitvami, kjer psov v pisarni ni bilo?

Mislim, iskreno se mi zdi, da imam sedaj manj stresno službo, kot sem jo imel prej. Ampak se mi pa še nikoli ni zgodilo, da ko sem bil pod stresom, da bi šel do psa, do živali in zato ne morem dati nekega mnenja. Jaz zaenkrat mislim, sej mogoče je to napaka, da ne grem do psa konkretno takrat, ko sem pod stresom, ker mogoče bi bilo res lažje, da ga malo pobožaš, da malo odklopiš. Tako da zaenkrat nisem bil manj pod stresom.

Imaš mogoče v mislih kakšne pogoje za pse v pisarni? Mogoče velikost podjetja oziroma pisarne, število zaposlenih? Ali pa da zaposleni, ki v službo pripeljejo pse, konec meseca prispevajo nekaj malega za čiščenje prostorov?

Meni osebno se zdi, da more biti mogoče pisarna, v kateri ni preveč ljudi notri. Na primer, da ni trideset ljudi notri, da se psu ne zmeša čisto, ker je preveč ljudi. Pomoje je tam pet do deset ljudi, da se jih pes lažje navadi, da ni preveč. Pa zdi se mi, da mora biti neko tako okolje, da je psu prijetno, da mu ni prevroče. Ne sedaj, da je klima na 18 stopinj, ampak da je neke normalne temperature. Sploh poleti, ker imajo dlako in jim je vroče. Zdi se mi, da morajo imeti vedno na voljo vodo. Pa hrano. Oziroma da je lahko hrana v pisarni, ki ni moteča. Okej,

ne boš mu nosil nekega mesa, da bo povsod smrdelo. Ampak neki briketi, ker res niso moteča stvar. Čiščenje pa recimo pri nas ni nobene panike. Mislim, mi imamo čiščenje štirikrat na teden, ampak njim (sodelavcem, ki pripeljejo pse) ni treba nič prispevati. Vsi smo isto obravnavani, pa če imaš psa ali pa ne.

Si mogoče opazil kak vpliv psa na odnose?

Meni se zdi iskreno, da je zelo povezovalno. Recimo, ker ta lastnik je zelo introvertiran človek. In ko sem ga prvič spoznal, nisem vedel, kaj naj se z njim pogovarjam, ker je zelo čuden. In potem, ko sem videl, da ima psa, pol nekako gre debata, ker se lahko o psu pogovarjaš. In se potem preko tega povežeš. In je tut ful tak, ko greš na sestanke, pride vedno ta sodelavec in njegov pes zraven. On je zraven na vseh meetingih, gre pod mizo in je pač tiho. In je tak zelo dober občutek. Ker tudi med sestankom ti je kdaj dolgčas, pa ne veš, kaj bi delal, pa pride pes do tebe, pa ga malo pobožaš. Je pa res zelo vzgojen, ful je priden. Iz tega vidika vidim jaz bolj plus kot minus, ker bolj povezuje oziroma greš na sprehod ven ali pa nekaj. Ne greš na kosilo, ker nisi lačen, ne bi bil pa v pisarni, pa greš z njima na sprehod, ali pa ga ti sam pelješ. Ker je tak, da potem, ko se te enkrat navadi, gre zraven tebe. Res je fino.

Super, mislim, da imava vse. Najlepša hvala za tvoj čas.

Ni problema.

Živjo.

Zdravo.

Rekel si, da imate pse v pisarni. Tako da me za začetek zanima, koliko psov imate v pisarni, je kakšen mogoče tvoj ali od sodelavcev?

Prav v naši pisarni ni konstantno prisoten pes. V firmi pa je. Vsake toliko pa tudi prav v našo pisarno sodelavec pripelje psa. Pripelje ga približno enkrat na dva ali pa tri mesece, tako za nekaj dni. Je pa v sosednji pisarni en pes, ki je tam vsak dan. Pa enkrat ga je sodelavka pripeljala, ampak samo enkrat. Ne vem, pač nekega volka ima, ki je kar divji. Pač vsak, ki je prišel v pisarno, ga je tisti pes nalajal. Tako da tisti pes mogoče ni bil najbolj primeren za v pisarno. Drugače pa ja, ta sodelavec, ki občasno pripelje psa, ima bolj majhnega psa in je večino časa miren in priden, vsake toliko gre malo prevohati pisarno.

Koliko časa pa že delaš v tej pisarni?

Pet let že delam tukaj, psi pa so v pisarni približno tri leta, mogoče štiri.

Kakšno pa je tvoje mnenje o psih v pisarni?

Ja, ta pes, ki je zelo lepo vzgojen in je tudi vsak dan v pisarni, me sploh ne moti. Mi je čisto v redu, da vsake toliko časa pride, prinese žogo. Ne vem, tako sproščujoče je. Ta pes je res zelo lepo vzgojen, ne poznam nobenega drugega, ki bi bil res tako lepo vzgojen. Mu lastnik samo reče pridi sem, lezi, karkoli, pes to takoj naredi. Pa ne teče po pisarni gor in dol. Je pa danes še en drug sodelavec pripeljal psa s sabo. Ima mladička in sta se potem s tem našim stalnim članom igrala. Življenje v pisarni se je pa ustavilo in smo vsi samo njiju gledali, kako sta se igrala.

Bi rekel, da je bil to za delovni proces moteč faktor?

Pa ne, ne bi rekel, da je bil moteč faktor, bolj taka sprostitev. Še vedno primerno.

Meniš, da mora pes izpolnjevati kakšne pogoje vzgojenosti oziroma socializacije, da je primeren za delovno okolje?

Ja, definitivno mora biti pes primerno socializiran in vzgojen.

Ali opažaš, poleg večje sproščenosti v pisarni, še kakšne druge vplive prisotnosti psa?

Ja, kadar pride pes od sodelavca v našo pisarno, je definitivno bolj sproščeno. Ni tistega zategnjenelega vzdušja, se mi zdi. Ampak bi lahko prišel bolj pogosto, ker smo ga vsi v pisarni vedno zelo veselili.

Si prej delal v kakšnem podjetju, kjer ni bilo prisotnega psa?

Ja.

Opaziš mogoče kakšne razlike v počutju, če primerjaš podjetje, kjer psi niso bili prisotni in podjetje, v katerem si trenutno zaposlen?

Tako bom rekel, dokler nisem tu videl, da je pes v pisarni, nisem niti pomislil, da bi ljudje kdaj imeli pse v pisarni. Tako da ne znam dobro primerjati. Pa tudi verjetno tam, kjer sem prej delal, noben sploh ni bil takega mnenja, da bi psi lahko bili v pisarni in da bi to bilo pozitivno.

Se pravi, da je splošna mentaliteta v prejšnjem podjetju bila drugačna?

Tako, ja.

Povedal si, da je v pisarni s prisotnim psom vzdušje bolj sproščeno. Ali mogoče opaziš kakšne negativne posledice prisotnosti psa?

V bistvu od tega jih je zelo malo. Tisti pes od sodelavke, tisti volk mogoče ni primeren za v pisarno in ni ravno vzbujal občutkov sproščenosti, prej kakšne negativne. Ampak to je bil problem z dotičnim psom, ker ni bil primerno naučen. Drugače pa ne, nič kaj negativnih posledic. Edino jaz sem malo alergičen na pse, tako da če se mi pes veliko okoli nog smuka, pa ga božam, me potem začne vse srbeti. Ampak to spet ni tak problem.

Glede na to da si alergičen na pasjo dlako, ti to potem vseeno ne predstavlja nesprejemljivih delovnih pogojev?

Ne, ne, sploh ne. Ni problema. Ampak trenutno, ker vse cveti zunaj, moram tako ali drugače vsak dan jemati tablete, tako da res ni problem. Pes poskrbi še, da zaradi trav nimam problemov.

Okej, potem pa mislim, da je to vse. Imaš mogoče še kakšno zadnjo pripombo, mnenje? Bi si recimo v prihodnosti še želel delati v podjetju, kjer so psi v pisarnah?

Recimo tako, za neko dodatno sprostitev, ja, bi mi bil en dodaten plus. Ne bi mi pa to bil pogoj pri iskanju druge zaposlitve. Pač, ja, gotovo je plus, če je napeto vzdušje, pa potem pride pes, se to takoj sprosti. To res vidim.

Super. Hvala, ker si si vzel čas.

Ni problema.

Zdravo.

Živjo.

V pisarni imate dovoljene pse, tako da bi te za začetek prosila, da mi poveš na splošno, koliko vas je v pisarni, koliko psov imate v pisarni, je kateri kuža tvoj?

Okej, se pravi, jaz imam psa, ki ga občasno pripeljem v pisarno. Najbolj pogosto je z nami kuža naše sodelavke, ki je Yorkie, pa je zaradi tega tudi bolj priročen, da pride večkrat v pisarno. Moja psička je zlata prinašalka, potem je od druge sodelavke tudi zlata prinašalka, ki tudi pride občasno z njo v pisarno. Potem pa imamo še v spodnjem nadstropju sodelavko, ki ima občasno s sabo psa od njene sestre. Tako da so to štirje psi na približno dvajset ljudi.

So že od vsega začetka tu dovoljeni psi oziroma ali so bili dovoljeni že, ko si se ti tu zaposlila?

So že bili, vem, da se je tudi že prej spodbujalo, da se psa pripelje s sabo. Tudi na spletni strani imamo pasje uslužbenke. Mislim, da je 99 % ljudi zaposlenih tukaj pasjeljubcev. Če sami nimajo psa, imajo v družini pse. Tako da smo podjetje, ki spodbuja prihod psov v pisarno. Občasno pride tudi en muček od sodelavke. Podobno izgleda kot tista pasma norveške mačke, samo da ni norveška mačka. Tak je, zelo lep, srebrn, srebrno-siv.

Koliko časa pa ti že delaš tukaj in da imaš svojo psičko s sabo?

Mislim, da bo sedaj kaki dve leti, mogoče eno in pol.

Si pred tem delala v kakšnem podjetju, kjer psi niso bili dovoljeni?

Ja, definitivno, v galeriji. V tej galeriji je v bistvu še ta specifika, da psi niso dovoljeni, dovoljeni so le psi vodniki. Pa še to so ponavadi bili izzivi. V bistvu sem tam delala pet let, pa je bil samo en tak primer, pa je bilo tudi veliko neodbravanja, ko je šla oseba s psom vodnikom not, pa še to je v bistvu šla samo na WC, ker slabovidni oziroma slepi ponavadi itak ne hodijo v galerije. Drugače pa, ja, specifika je tudi to, da tudi v tisti lokal ne smejo ljudje s psom, ker tudi v samo hišo psi ne smejo.

Pa opaziš mogoče kakšne razlike v odnosih med sodelavci, počutju v službi, v primerjavi s sedanjo zaposlitvijo, ki bi jo lahko pripisala temu, da so v pisarni prisotni psi?

Ja, sigurno. Že samo, če smo kdaj slučajno šli mimo na sprehod, ko se je tam zapiralo, pa sem jo vzela s sabo noter, se je v trenutku spremenilo vzdušje. Sicer sva malo goljufali, ampak razlika je bila res opazna. Tako da, ja, sigurno je razlika, pozna se, če so živali prisotne na delovnem mestu. Je bila pa tam že sama po sebi specifična klima, tako malo bolj "stuck-up".

Ali opaziš kakšne negativne posledice prisotnosti psa v pisarni?

Ja, recimo mogoče zdej iz vidika nas, ki delamo tukaj skupaj, niti ne, ker so, smo vsi pasjeljubci in nima noben strahu pred psom. Tako da ena taka stvar, ki sem jo opazila, je, da ko pridejo stranke. Sicer pri nas je ta specifika, da delamo v drugem nadstropju in stranke ne hodijo k nam v pisarno. So sestanki in razgovori vedno dol, v prvem nadstropju. In bi tudi jaz v resnici lahko imela psičko tukaj vsak dan s sabo. Imeli pa smo enkrat en dogodek in smo šli potem z gosti tudi po hiši pogledat okrog in sem imela jaz psičko tukaj. In so prišli noter. Med njimi pa so bili tudi ljudje, ki se bojijo psov. Ena gospa se je tako prav umaknila stran, ven, na hodnik. Tako da iz tega vidika, da včasih pride tudi kak človek, ki se boji psov. Pa to vseeno znajo biti psi moteč faktor. Saj ona večino časa leži in spi, ampak ima potem, ko se njej zazdi, da bi pa sedaj malo težila, pa se malo čohala, pa ji rata dolgčas in začne okoli hodit, pa jo je potem treba klicat nazaj. Ali pa jo hodijo ljudje potem skoz čohat v pisarno, pa se z njo pogovarjajo, pa je tudi zato malo moteče. Iz tega vidika mogoče malo, no. V resnici takrat, ko jo imam s sabo, imam v mislih, da verjetno ne bom naredila toliko, kot bi, če je ne bi imela s sabo.

Se pravi opaziš razliko v produktivnosti?

Sigurno. Medtem ko doma ne. Recimo, ko pa je doma, ko kdaj delam od doma, pa leži cel dan in sploh ne trzne.

Misliš, da je tu potem razlog za razliko v tem, da tu ni vsak dan in je tudi njej to sprememba?

Ja, sigurno.

Opazaš, da so psi, ki so tu pogosteje, potem bolj mirni?

Ja. Mislim, Blue se velikokrat tudi kar malo sprehaja sam po pisarnah. Samo samo pri Pippi vidim, da moteč učinek. Ampak verjetno zaradi tega, ker je moj pes in jaz sem zanjo odgovorna in jo tudi spremljam potem cel dan, ko je tu. Za druge pse pa ne vidim negativnih faktorjev.

Kaj pa pozitivni učinki?

Sigurno je to, da se ljudje ... Pa ne vem, če se sprostijo. Smo že tako sproščeno podjetje. Ampak se mi zdi, da se opazi ta razneženost, ko se pes zbudi in se gre malo pomuckat, definitivno znižuje stres. Na splošno znižuje stres v prostoru. To. Tudi neko zabavnost prinesejo noter v prostor. Sploh Blue, ki je Yorkie, in ga potem vidiš, kako prišeta notri, pa gre ven, pa se vsi smejimo, seveda. Je tudi neka humornost potem. Pa mislm, da že samo dejstvo, da smo podjetje, ki dovoljuje oziroma se spodbuja, da se pse pripelje v pisarno s seboj, daje nek občutek sproščenosti nasploh. Tudi, če ti nimaš psa, delaš v podjetju, ki je

prijazno do živali. Mislim, da že samo to zavedanje pripomore k sproščenosti v pisarni. Meni recimo že samo to zavedanje, da bi psičko lahko vsak dan pripeljala s seboj, se zaradi tega počutim veliko bolj domače tukaj.

Opažaš kakšne vplive psov na stike oziroma odnose s sodelavci?

Ja, sigurno je pes ice-breaker. Pa ne, da se nismo pogovarjal z vsemi, ampak se do takrat preprosto še nismo uspeli ujeti za pogovor, pa potem, ko je bila Pippa tu, so jo punce ekstra prišle gor pogledat, pa smo lahko potem kakšno rekle. Ker se pozna, da smo po nadstropjih razdeljeni, no, zdaj ne več, ker smo že toliko časa skupaj. Ampak prej pa je bilo tako, da si se, seveda, družil več s temi, ki so ti bližje, v istem nadstropju. Ko pa je bil kuža tu, pa so punce prišle tudi iz spodnjega nadstropja, pa smo se potem vsi skupaj družili ob psu. Pa se začneš potem pogovarjati. Tudi če nje ni, potem če ne družga, vprašajo, kako pa kaj Pippa, kdaj spet kaj pride ... Tako da, ja, pomaga pes zelo.

Glede na to da si omenila, da je v prostorih več psov, ste imeli kdaj kakšne probleme, če jih je več naenkrat tu? Ali imate kak dogovor, da jih ne pripeljete vsi naenkrat?

Ne. Zdaj, da jih je bilo več naenkrat, sta bila do sedaj Pippa in Blue, ki pa se razumeta, tako da tukaj ni bilo nobenega problema.

Ne divjata po pisarni?

Ne, ne. Moja Pippa je itak prelena. Blue pa ne vem, mogoče jo je malo vabil k igri, ampak ni bilo nič.

Kaj pa je bil po tvojem mnenju razlog, da je vaše podjetje začelo dovoljevati pse v pisarnah oziroma spodbujati k temu? So mogoče med vodilnimi pasjeljubci?

Ja, ena naših direktoric je pasjeljubeč. Blue je njen. Tako da sigurno je to vplivalo. Mislim, da se to pozna. Tudi druge dva direktorja imata rada živali, vendar brez nje to verjetno ne bi bilo tako spodbujeno. Pa bi mogoče potem le nekajkrat ali pa občasno pripeljali pse. Tako da mislim, da je zasluga v glavnem njena.

Bi morale biti po tvojem mnenju pri uvajanju psov v pisarne kakšne omejitve? Morajo biti izpolnjeni kakšni pogoji, da je podjetje lahko psom prijazno? Mora pes izpolnjevati kakšne pogoje, da se ga lahko pripelje v pisano?

Ja, verjetno, si predstavljam, da je odvisno od storitve, ki jo opravljaš. Recimo, če imaš veliko dela s strankami, je to že en izziv. Če imaš stik s strankami predvsem preko telefona oziroma videoklicev, bi pomoje lahko imel katerokoli žival v pisarni. To je ena stvar, se pravi iz vidika strank. Potem je odvisno tudi od tega, kakšno podjetje želimo izgledati navzven. Zdaj, če so to neke resne pravne pisarne, verjetno potem imaš lahko samo kakšnega hrta. Pač debel (Zlati) prinašalec ne pride v poštev. Tako da to, kaj želiš sporočiti strankam, je tudi

definitivno en del. Potem pa sigurno še en od pogojev je, da se vsi sodelavci strinjajo s tem. Da pač spoštuješ to, če se oseba boji ali pa da ji ni prijetno, da ni navajena, pač potem ne voziš psa v pisano. Ker pač enim ljudem ni prijetno. Sicer jaz tega ne razumem. Ampak spoštujem to.

Kaj pa pogoji za psa? Glede vzgoje? Čistoča?

Ja, sigurno je pomembno, da imaš vsaj malo socializiranega psa, pa da je naučen nekih osnov, kot na primer da zna hodit ven na potrebo. Ja, po moje to, da pes ne nori okoli, da ne uničuje pohištva, mogoče tudi to, da imaš prostor, kjer ima lahko on ležišče. Zdej, če bi bila to neka pisarna, kjer je veliko "džumbusa", sej če je navajen, ok, samo pa če psu ne paše, da se to upošteva. Pa, seveda, da ne pride pes cel umazan, pa da ne potaca vsega naokoli. Drugače pa, ja, mislim, da razen tega, da ne grize, pa da ne uničuje stvari v pisarni, pa da ni preveč živ, pomoje ni omejitev.

Super. Potem pa še samo čisto splošno, če imaš še kak komentar, mnenje, predlog na to temo?

Mogoče, kako jaz vidim podjetja, za katera vem, da so psom prijazna. Mislim, sej nisem imela dostikrat stike, ampak v Ljubljani je nekaj teh butičnih trgovin, kjer imajo ljudje svoje pse noter, ali pa je ena galerija, tam v stari Ljubljani, kjer imajo tudi vedno enega Irskega Setra. Tako, ko prideš noter v prostor ali pa neko organizacijo, in vidiš, da imajo pse, je tak občutek, takoj se počutiš bolj povezanega s to osebo na drugi strani. In si potem tudi prej pripravljen se poslužiti njihove storitve. Medtem ko pa je kje tako – okej, razumem, da če je zdravstveni dom, da piše, da psi ne smejo noter – ampak če nekje vidim izrecno recimo. Nekateri lokali, sicer to ni pogosto. Se mi zdi, da v Ljubljani lahko v večino lokalov pripelješ psa. Ampak ko kje rečejo, da ne smeš s psom noter, jaz se tja ne bom vrnila. Pa tudi če ne bom imela Pippe zraven, ampak dovolj je to. Mislim, razumela bi, če ga pripelješ noter, pa začne pes delati zgago, pač prosiš, da gre oseba ven s psom. To se mi zdi logično, seveda. Ampak to mi je tako, mislim, živo bitje je, no. Tako ma pravico iti povsod. Oziroma tako kot pravi moja prijateljica, če gre lahko otrok not, bo šel tudi pes. Pač prej bom pozorna na to, če niso dovoljene živali, kot če so. Mislim, seveda, pa vedno vprašam, če gre lahko pes noter, če ni prav napisano, če so dobrodošli. Tako čisto iz vljudnosti. Pa da imam potem možnost malo zaviti z očmi, če niso. Ampak do sedaj se mi je to pomoje zgodilo dvakrat.

Okej, potem pa mislim, da sva predelali vse, kar sva morali. Tako da hvala, ker si si vzela čas.

Ni problema.

Zdravo.

Živjo.

Delaš v pisarni, kjer so dovoljeni psi, pa me za začetek zanima, koliko psov imate v pisarni, je kateri tvoj? So psi tu vsak dan?

Na žalost noben kuža ni moj. Še. Najpogosteje videvamo Blue od naše direktorice, mali Yorkie je. Njega najpogosteje vidimo. Potem občasno pride od druge sodelavke Bela in potem občasno še od ene sodelavke Pipa. Redko, redko, ampak pride tudi. Tako da ti trije, potem pa včasih je še od ene sodelavke psička prišla, samo ona sedaj več ne dela pri nas. Je bila pa na začetku dosti tukaj. Pa, ja, še ena sodelavka ima tudi psičko Ajdo, ampak ona pride pa res pomoje tako enkrat ali pa dvakrat na leto. Pa še to na obisk, ne da bi bila tukaj cel dan, ko delamo.

Si bila prej zaposlena kje, kjer psi niso bili dovoljeni?

Ubistvu je bilo tako, da ne, da niso bili dovoljeni, ampak pač noben ni imel psa. Sem delala v veliko manjših kolektivih. Tako trije, štirje ljudje. In pač noben ni imel psa. Tako da pomoje, če bi ga kdo imel, bi bilo okej, ampak ni prišlo do te situacije.

Pa opaziš mogoče kakšno razliko v počutju v pisarni, odnosih med sodelavci, če mogoče primerjaš s prejšnjimi zaposlitvami, kjer psi niso bili prisotni.

Če je pes zraven, se mi zdi, da si avtomatsko bolj prijazen. Se mi zdi, da je mogoče podobno, kot če bi bil zraven otrok. Tako malo paziš, da nisi ravno, ne. Pa sej ne, da smo zdaj neprijazni drugače, ampak mogoče, da si boljše volje ... Ne vem ... Jaz sem ubistvu tako, da sem prav v pisarni bla s psom, sem bila čisto na začetku, ko smo še urejali hišo in smo bili vsi skupaj na podstrešju. Vsi skupaj, tudi z Blue. Ker je veliko hodil zraven. Pa ko smo bili še na stari lokaciji, je bil Blue še mlad in tudi Lola, od tiste sodelavke, ki je ni več pri nas, je bila tudi mlajša in sta včasih bila zraven oba. In takrat sta bila res precej divja. Tako da takrat je bil en moment, ko je bilo rahlo moteče, da sta zraven, ker sta res divjala. In tudi lajala. Tako da takrat je bilo tako, da smo potem rekli, da mogoče pa ne bi več oba naenkrat hodila. Ampak potem je itak nekaj časa minilo, pa smo se preselili in ko smo tukaj začeli, pa sta bila čisto okej. Mislim, sta bila mirna. In takrat je bil, ne vem ... Mislim, meni, iskreno, se nisem zelo, zelo ukvarjala z njima, mi je pa bilo fino, da ko vstaneš, pa greš po vodo, pa lahko malo pobožaš psa. Ali pa da se ti nekdo malo dotakne po nogah in si potem malo tako, uuu, poglej, kdo pa je to. Se mi zdi, da je pozitiven vpliv potem, no. Na začetku pa okej, tisto je bilo malo tako ... Ampak na koncu je bilo pa res okej. In tudi Bela. Z Belo sem bila nekajkrat skupaj v pisarni, kjer sva bili s sodelavko nekaj časa skupaj. Je pa tudi zelo prijetno. Edino, kar je, da je v pisarni potem več prometa, več ljudi pride noter, ker hočejo pobožati psa in mal se

pogovarjat. Kar pa meni pride super prav, ker upravljam tudi družbena omrežja in pol sem slikala vedno in objavljala na Instagram, kako ljudje božajo psa. Psi pa so, kar se tiče družbenih omrežij, velik magnet, tako da jaz jih imam že iz tega vidika zelo rada.

Torej, tvoje splošno mnenje o prisotnosti psov v pisarni je pozitivno ali negativno?

Pozitivno. Mislim, pozitivno, če so psi dovolj umirjeni, da so lahko v pisarni in ne motijo delovnega procesa.

Se pravi, morajo biti zadoščeni neki osnovni pogoji?

Ja, ja. Čist po domače rečeno, pes more biti vzgojen. Če bo skoz lajal in bevska in težil, da se mora nekdo konstantno z njim ukvarjati, to je pomoje moteče. Če pa je miren in vzgojen, pol je pa fino. Razumem, če ga je treba ven peljat, to mi je čist jasno. Tako se mi pa zdi popolnoma okej. Sem za.

A si opazila kakšno razliko med odnosi med ljudmi, ko so prisotni psi?

Ja, ne vem. Jaz sem imela načeloma povsod zelo dobre izkušnje in zelo dobre odnose. Tako da ne morem reči, da je res pes tisti faktor, ki naredi kakšno razliko. Vem, da je mogoče dobra iztočnica za pogovarjat se, tako da mogoče kaj na podlagi tega, ker je več nekih skupnih točk s tistimi, ki imajo pse, ki jih pripeljejo. Tako da prav, da bi rekla, da je ena razlika v odnosih, nisem opazila, no. V mojem primeru nisem opazila, no.

Mogoče opaziš kakšno razliko oziroma vpliv prisotnosti psa na doživljanje stresa?

Ja, to pa definitivno pozitivno vplivajo. Mogoče, ko sem rekla prej, da nisi tako tečen, mogoče to ni pravi izraz. Ne, da nisi tečen, ampak da se malo bolj sprostiš. Oziroma tako da se malo ustaviš. Mogoče. Ker se z nečim drugim, mislim, ker je pes neka druga stvar, ki te zamoti, pa ni drugo delo, ampak je neka prijetna stvar. In si potem tudi lažje pustiš dovoliti s psom malo ukvarjat, tut če imaš ful gužvo, ker se pač moraš. Tako da nas res potem, že iz tega vidika. V tistih dneh, tako da se ustaviš, ker ga moraš peljati ven, pa ga moraš malo počohati. Že iz tega vidika.

Te malo pomiri?

Tako ja, pomiri.

Kakšne pa imaš izkušnje z reakcijami strank ali pa kakšnih poslovnih partnerjev?

To bo pa največ vedela sodelavka, ki je imela tudi že razgovore s kandidati, medtem ko je bil prisoten njen pes. Jaz vem, da sedaj, ko smo imeli prav tu zaposlovanje, se je zgodilo tudi to, da je punca, ki je bila v bistvu naša klientka, pripeljala psa s sabo. In je bil potem ubistvu na tej ... ne vem, kako se reče, uri. Jaz opažam, da je čedalje več ljudi takih, ki imajo res radi pse. Mi, ko gremo k eni naši stranki, ena oglaševalska agencija, imajo tudi pse. Dejansko je

veliko psov v pisarni. Oni imajo pomoje konstantno, vsak dan nekje tri pse v pisarni. Oni jih potem včasih tudi sem pripeljejo. In se mi zdi, da so res odprti. Nisem še slišala za primer, pri nas ali pri njih, da bi bila kaka poslovna zagata zaradi psa. Noben, da bi kdo negativno reagiral. Je pa res, da so to vsi psi, ki spadajo v tisto kategorijo vzgojenih psov.

So poleg tega, da je res predpogoj, da so psi vzgojeni, še kakšne omejitve pri podjetjih, po tvojem mnenju? Velikost ali pa panoga, v kateri delajo?

Ja, po mojem mnenju, je kar to, da se prvo v pisarni vsi strinjajo s prisotnostjo psov v pisarni. Pa tudi odvisno, kakšne pisarne so. Vem, da je, na primer v nekaterih pisarnah veliko ljudi in si predstavljam, da je v takšnih pisarnah pes lahko v napoto. Pa morajo imeti možnost psa peljati ven, nekam, da gre lahko lulat. Zdej, če je to nekje, kjer je okoli sam beton, je to malo težje. Se mi recimo tudi do psa ne zdi "fer". Ja, prvo pa to, da se sodelavci strinjajo. Pa da ni kdo alergičen ali pa kaj podobnega. Mislim, da je bil tak primer tudi pri nas, da je bila ena sodelavka alergična, pa smo potem malo pisarne obračali. Je pa sedaj itak ni več tu. Ampak za koga bi bil pa to lahko problem, pa da menjave pisarn ne bi bile dovolj.

Imaš mogoče še na koncu kakšno splošno mnenje, komentar, opazko?

Na splošno bi si želela, da naši lastniki psov večkrat pripeljejo pse. Drugače pa nič, meni je fino.

Okej, potem pa je to, to. Hvala ti.

Hvala tudi tebi.

Zdravo.

Zdravo.

Delaš v pisarni, kjer so dovoljeni psi, pa me za začetek zanima, koliko psov imate v pisarni, je kateri tvoj? So psi tu vsak dan?

Kužkov je kar nekaj v pisarni. Najbolj pogosto srečujem kužka od naše sodelavke, Yorkie, potem škotskega ovčarja oziroma tista manjša vrsta. Potem moja psička in še ena od druge sodelavke. Pa še kdo? Ne, to je to ... Sedaj, poleti, jih sicer ni tako pogosto, verjetno ker imamo omejeno klimatiziranje, pa bi potem samo še bolj trpeli. Se mi zdi, da so ob petkih največkrat prisotni. Pa tudi čez teden med letom.

Kakšno pa je tvoje splošno mnenje?

Odlično! Do sedaj sem pač imela to izkušnjo samo pri trenutni zaposlitvi. Sem bila pa ravno prejšnji teden na enem sestanku, kjer so imeli kužka in je bil na sestanku cel čas prisoten. Med mojimi nogami spal in ubistvu ni čisto nič motil, ampak vedno, ko sem pogledala, sem se dobro počutila. Je zelo dobrodošlo to po mojem mnenju.

Pri prejšnjih zaposlitvah nisi smela s seboj pripeljati svoje psičke?

Ne, pri prejšnji zaposlitvi nisem smela, ampak sem. Takrat ko ni bilo direktorice, sem si dala duška. Smo imeli pa itison in psička je zlata prinašalka in ji gre veliko dlake dol in potem sem vsakič klicala čistilko, če lahko pride posesat. Ampak ja, je prišla z mano.

Opaziš kakšno razliko med podjetji, ki pse dovolijo, in tistimi, ki jih ne?

Ja! Absolutno! Mislim, jaz že takoj nalepko dam. Tisto, psi dobrodošli. Okej, razumem, da neka banka bi mogoče lahko bila temu celo naklonjena, ampak zaradi prihoda strank in tko naprej, to ni. Čeprav na koncu koncev to ni ... Tudi pri nas ljudje prihajajo v pisarno – kandidati, pa nimamo s tem težav. Razumem, da neke ustanove, organizacije, ki so zelo strukturirane, ne pomeni, da so zaprte do tega, ampak so razlogi drugi. Medtem ko moja prejšnja služba je bila taka organizacija, kjer bi lahko, ampak je bilo prepovedano voziti s seboj pse, pa to ni nikogar motilo. Se pa to, seveda, sklada tudi s tem, kakšno vodstvo je bilo to karakterno. Tako da tukaj vidim neke povezave bolj odprtih ljudi in posledično bolj odprtega okolja. Eni ljudje nimajo problema s tem, drugi pa, ker imajo polno enih predsodkov, mogoče malo bolj ukalupljeni, zelo stremijo k temu, kaj lahko, kaj ne in to pač tam ni zaželeno.

Vidiš potem povezavo med odprtostjo podjetja in samim počutjem oziroma zadovoljstvom zaposlenih?

Ja, definitivno.

Opaziš kakšne razlike v odnosih med sodelavci ob prisotnosti psa ali pa doživljanju stresa na delovnem mestu?

Absolutno je neka razlika, ker to definitivno vpliva. Mislim, naše podjetje res ne morem označit za neko okolje, ki meni povzroča stres oziroma da bi se jaz noter sama stresirala. Je pa tako, a ne, ko jaz osebno vidim psa, momentalno pozabim na vse ostalo in je v bistvu ena sama sreča. Tako da tudi če si čist ... Na primer doma, si kej slabe volje, nekaj si potrta zaradi nečesa. Jaz, ko pogledam kužka, jaz v trenutku, vse zgine. Kljub temu da se potem vrne, ni to tako poglobljeno oziroma močno, ker si že imel nek amortizer. Ja tako, kužki so zakon!

Opaziš mogoče, če imajo kužki kakšen vpliv na odnose med ljudmi v pisarni.

Povezujejo, ja, sigurno. Sodelavci tudi, ko vedo, da imaš tisti dan psa, ali pa tudi če jaz vem, da ima katera od sodelavk svojega psa, bom sigurno prišla desetkrat več v pisarno. Tudi če ne bom prišla v pisarno nič vprašat, ga bom prišla pobožat, če se mi bo tako "zaluštalo". Tako da sigurno delujejo bolj povezovalno.

Opaziš kakšne negativne posledice oziroma vplive prisotnosti psa v pisarni.

Ne.

Kaj pa na storilnost, delovne procese?

Ne.

Kakšne pa imaš kaj izkušnje z odzivi strank in klienti, ki si jih prej omenila?

Jaz še nisem imela slabe izkušnje. Tudi ko imam svojo psičko tukaj, ki je nasploh taka, da mora iti vsakega pozdravit, pa se mi zdi, da je bilo vedno zelo pozitivno. Nihče ni bil, da bi se mogoče bal psov ali pa imel nek odpor. Sej grem pol vedno za njo, da ne more iti do vsakega, ampak vsi lepo sprejmejo. Tudi pri nas, pri naši naravi dela, se mi zdi, da jih še malo dodatno sprosti, če pridejo mogoče na trnih, da imajo tako dobrodošlico.

So po tvojem mnenju kake omejitve oziroma pogoji, ki bi jih morala izpolnjevati podjetja in psi oziroma njihovi lastniki, da bi lahko psi bili prisotni v pisarni?

Ja, seveda. Prav je, da je pes vzgojen. Mislim, nevzgojen pes se pomoje najde samo še na kakšnih vaseh, kjer ga imajo privezanega in se noben ne ukvarja z njim. Ampak je tudi tega čedalje manj. Načeloma, vsaj pri nas, so psi, ki jih zaposleni pripeljejo, vsi socializirani in nobenega jaz ne zaznavam kot nevzgojenega.

Je pa verjetno to osnovni predpogoj, da se lahko pripelje psa v pisarno?

Ja, seveda. Si ne predstavljam, da bi enega renčečega Rottweilerja, ki napada, pripeljal sem. Ga ne moreš, no, to absolutno ne. So te omejitve, ampak to mora vsak pri sebi vedeti, da če imaš napadalnega psa, ga, seveda, ne boš pripeljal v pisarno.

Kaj pa podjetja, kaj so kakšni pogoji, ki jih mora izpolnjevati podjetje, da lahko omogoči zaposlenim, da v pisarno vozijo pse? Na primer vrsta dejavnosti, velikost pisarn?

Mislím, prav je, da se tu uskladimo. Saj tudi pri nas neka pravila so, ki niso napisana, ampak je jasno. Recimo, če bom jaz imela tu nek sestanek z nekimi ljudmi, ki že vnaprej sklepam, da to ne bo primerno, je tisti dan ne bom pripeljala s sabo. Zmeraj morajo te stvari biti nekako jasne. Jaz sem zelo za to, da so psi tukaj, ampak je vedno potrebno še malo na okoliščine pomisliti.

Ok, potem pa samo še za konec, imaš še kakšno splošno pripombo, mnenje, komentar?

Ja, ljudje, ki ne marajo psov, so mi blazno čudni in jih res ne razumem. Res ne razumem.

No, potem pa najlepša hvala za tvoj čas.

V redu, ni problema.

Priloga G: Intervju z udeležencem 6

Zdravo.

Živjo.

V pisarno lahko pripeljete pse, pa me za začetek zanima, koliko psov je v pisarni? Je kateri tvoj? So prisotni vsak dan?

Žal, trenutno ni še noben moj, upam, da bo v prihodnje. Drugače pa niso čisto vsak dan prisotni, jih je pa cela vrsta. Mislim da trije, tako da so od zaposlenih. Potem je ena, ki pride včasih na razgovore, tako bolj na redni bazi in pripelje s sabo tudi svojega psa.

In kaj si ti kaj misliš o tem?

Meni se zdi vrhunsko. Ja, meni je zelo všeč. Tudi če bi imela svojega, bi ga vozila s seboj. Zdi se mi zelo pomirjujoči. Ja, pa za počohat.

Kaj pa pri prejšnjih zaposlitvah, so bili psi dovoljeni v pisarni?

V prejšnji, ja. Je bila tudi taka bolj odprta firma, agencija. Tako da ni jih bilo sicer veliko, je bil pa en redno z nami, vsak dan.

Pa si imela kakšno delovno izkušnjo, da psi niso bili dovoljeni v pisarni?

Prav izrecno, ne. Tam, kjer pa jih ni bilo, pa mogoče ni bilo tako okolje, da bi lahko.

Opaziš kakšne razlike, čisto na splošno, v počutju na delovnem mestu, kjer so prisotni psi, in tam, kjer jih ni bilo?

Ja, seveda, takrat, ko jih vidimo, vsi pridemo tja, pa cvilimo, pa božamo, pa tako. Neko dodatno veselje v pogovore sigurno vnese. Nisem pa ga imela še prav zraven sebe cel delovnik, da bi lahko videla, koliko lahko v bistvu še doprinese.

Rekla si, da prinesejo neko veselje v pogovore. Meniš tudi, da pozitivno vplivajo na medosebno povezovanje in odnose?

Ja, sigurno. Definitivno pozitivno vpliva, ja.

Kaj pa na splošno? Na primer glede doživljanja stresa, opaziš kakšen vpliv psov?

Mislim, opazim, tako z družinskimi psi, ki smo jih imeli, definitivno nudijo oporo v kakršnih koli težkih trenutkih. Tako da verjamem, da bi bilo tudi tukaj v službi tako, tak pozitiven učinek na zmanjšanje stresa, če bi imela več stika z njimi.

Opaziš kakšne negativne posledice?

Mislím, glede na to da se tukaj kar veliko ljudi obrne, verjetno niso vsem tako blizu. Ali pa se jih mogoče kdo celo boji, čisto iz tega vidika, da ne bi koga prestrašil. Sicer pa ne.

Opaziš mogoče kak vpliv na produktivnost tiste dni, ko so psi v pisarni?

Ne ... Mislím, pomoje, če bi ga res imela zraven cel dan, da se potem res mogoče malce zamotiš s tem, ko moraš psa peljat na sprehod, pa iti po vodo ... Ampak takole, ko so v različnih pisarnah in pridejo potem samo vsake toliko mimo, malo za počohljat, si pa tisto minutko že vzameš.

Kot si omenila malo prej, je pretočnost ljudi tu kar visoka. Se je že kdaj zgodilo, da bi kakšen kandidat oziroma stranka negativno reagirala na pse v pisarni?

Ne. Noben.

Vse reakcije so bile vedno pozitivne?

Ja, vedno. Ali takoj začnejo čohljati psa, ali pa jih skoraj da ne opazijo. Ampak da bi pa kdo reagiral prav negativno, pa se še ni zgodilo.

Meniš, da so še kakšne splošne omejitve, kar se tiče podjetij, da lahko omogočajo zaposlenim, da pripeljejo pse? Ali pa za kakšno branžo misliš, da to ni primerno?

Mislím, ne vem, če bi se na ta način omejevala, razen mogoče res to, da tam, kjer je več strank, obstaja večja možnost, da komu ne paše. Drugače pa ne vem, sem imela izkušnjo tudi že v podjetju, kamor sem prišla in je tako res zelo resno okolje. Pa so imeli tudi kužka, pa je číst pasal. Tako da ne vem, če bi se kej prav veliko omejevala, no.

Kaj pa glede psa, meniš, da so kakšne omejitve, ki bi jih bilo potrebno upoštevati? Recimo velikost ali pa vzgojenost?

Sigurno je prav, da je pes mirnejši v delovnem času, da ne leta okrog brezglavo. Pa recimo, da ne laja. Vse ostalo, pa mislím, da kar nekako gre.

Ok. Imaš še na splošno kakšno mnenje, komentar ali pripombo na to temo?

Ma, ne. To je to. Sam, da je res zelo lušno, da so tu.

Super, potem pa sva zaključili. Hvala.

Zdravo.

Živjo.

V prostorih podjetja imate med delovnim časom dovoljeno prisotnost psov, tako da bi se danes malo o tem pogovorili. Na začetku splošni podatki. Koliko psov je prisotnih?

Ja, res je. Mislim, da jih je okoli štiri ali pet. Tam nekje. Imamo pa tudi nekaj sodelavk, ki jih pripeljejo včasih res samo malo za popestritev, da je malo drugače.

Ali so prisotni vedno?

Načeloma niso prisotni ves čas, ampak jih vsake toliko pripeljejo. Pa ker jih je to več, se potem tako nekako izmenjavajo večino časa.

Je kateri tvoj?

Moj na žalost ni noben, ker nimam psa – bi ga pa rada imela.

Kakšen je tvoj splošen vtis prisotnosti psov v pisarni? Pozitiven ali negativen?

Jaz sem to sedaj prvič doživela. Sem že brala o tem, da pripeljejo kužke v pisarne. Meni je zelo všeč, je taka ena popestritev, poleg tega pa so ti psi res lepo vzgojeni, tako da so res taki, da se malo pocrkljajo. Da tudi niso ... Da malo razbijejo rutino, da se malo dogaja. Tako da zelo pozitiven vtis.

Si rekla, da je to tvoja prva zaposlitev, kjer so dovoljeni psi. Mogoče opaziš kako razliko s počutjem in vzdušjem v pisarni sedaj ter s prejšnjimi zaposlitvami, kjer psi niso bili dovoljeni?

Ne. Mislim, ne morem reči, saj sem prej delala v gostilni, kjer psa zaradi očitnih razlogov ne moreš imeti. V drugem podjetju pa sploh nikoli nismo govorili o tem, tako da iskreno sploh ne vem, ali je bilo dovoljeno ali samo slučajno nikoli ni prišlo do tega. Kar se pa trenutne zaposlitve tiče, je pa res zelo fino, saj razbijejo nek stres, rutino, ker so res taki lušni. Je potem rutina dneva drugačna.

Opaziš kaj vpliva na odnose s sodelavci?

Ja, to absolutno. Tudi ko psi niso fizično prisotni, če ne drugega, povprašaj o psih, kako so kaj, kdaj spet pridejo in se potem zadebatiraš. Vsak ima kako zgodbo, vsak lahko pove kakšno prigodo. Tudi jaz, čeprav nimam doma psa, se mi zgodi kakšna izkušnja s psi – jih ima moja družina, brat ima psa – pa si potem malo izmenjamo kakšne zgodbice.

Opaziš tudi kakšne razlike v vzdušju v pisarni?

Ja, seveda, pozna se že to, da so ljudje, ki sprejemajo pse v pisarno, tudi na splošno veliko bolj odprti in sproščeni. Ko pa so psi tu, pa še sploh, ker so taki veseli, razigrani in nas potem malo nasmejijo in razbremenijo. Je definitivno bolj pozitivno vzdušje, ko so psi tu, pa čeprav je že tako ali tako.

Kakšne pa imaš kaj izkušnje z odzivi strank, kandidatov, poslovnih partnerjev na pse v pisarni?

Da bi imeli prav negativen odziv, niti ne. Sploh ne bi rekla. Je pa tudi res, da če pride kakšna stranka, niso psi ravno na vhodnih vratih, pač takrat počakajo v pisarni. Drugače pa mislim, da tudi ne bi imeli nič kaj proti. V bistvu me je ravno zadnjič klical en kandidat in je rekel, da je na naši spletni strani najbolj navdušen nad psom. Da je videl, da jih imamo v pisarni, in da mu je to noro všeč, ker ima on tudi psa doma in potem je bil to desetminutni pogovor o psih, kar pa je tudi zelo pozitivno, ker nekako sprostijo ta pogovor oziroma razgovor s kandidati, ki so lahko včasih zelo živčni in pod stresom. Tako da mislim, da pozitivno vplivajo tudi na ljudi, ki pridejo sem.

So po tvojem mnenju pri sprejetju psov v pisarno kakšne omejitve? Velikost podjetja, panoga?

Nimam pojma. Po mojem mnenju ima lahko vsako podjetje psa, če si to želi, pač kolikor so ljudje odprti za te stvari. Jaz razumem, da bi koga motilo, če je alergičen na pasjo dlako, ampak drugače pa načeloma jaz ne vidim ovire za kako podjetje, da zaradi tega ne bi imeli psov. V redu, verjetno je tudi mal razlike, ali gre to za proizvodnjo, kjer je to lahko nevarno. Pa za psa ni primerno okolje. Drugače pa načeloma jaz ne vidim razloga, zakaj ne bi smel biti pes v pisarni.

Kaj pa pogoji, ki so vezani na psa? Vzgojenost, pasma, čistoča?

Ja, absolutno, po mojem mnenju mora biti na prvem mestu, da je pes vzgojen. Da ne skače, da ne grize. Ampak to je lahko čisto neformalen dogovor, da to more biti. Kaj bi bilo pa drugega, pa jaz ne vidim nekih omejitev – a je velik, postrizen, ne postrizen ... Pomoje je to vseeno, važno, da je vzgojen.

Če bi v prihodnosti kdaj iskala drugo zaposlitev, bi ti bil to faktor?

Da bi mi bil prav pogoj, da dovolijo pse v pisarno, ne. Bi bil pa definitivno pozitiven dejavnik oziroma plus, dejavnik, ki bi pripomogel k odločitvi. Saj se mi to zdi kot neka referenca na splošno odprtost in sproščenost podjetja oziroma ljudi, ki so v njem.

Še čisto na splošno, imaš kakšen komentar, pripombo ali mnenje na to temo?

Ne, tako kot sem rekla, mislim, da je to zelo pozitivno za ljudi, ki delajo v pisarnah, da je v pisarni kakšen pes ali pa na splošno kakšna žival. Res mislim, da to pozitivno vpliva na zaposlene. Jaz sem zelo vesela vedno, ko pridejo kužki v pisarno. Lahko bi še bolj pogosto hodili.

Super, potem pa imava vse. Hvala za sodelovanje.

Ni problema, hvala enako.

Priloga I: Intervju z udeležencem 8

Živjo.

Zdravo.

Danes se bova pogovarjali o psih, ki so prisotni v vaši pisarni in o tvojih opažanjih in doživljanju. Lahko kar začneva?

Seveda.

Koliko psov je prisotnih v pisarni? Je kakšen tvoj? So prisotni vsak dan?

Mislím, da imamo tri, štiri pse povprečno v pisarni. Na žalost ni noben moj. Moj je doma pri moji babici na kmetiji, tako da če bi ga pripeljala sem, bi bila štala – dobesedno, ker smrdi. Mi je pa zelo všeč, da so tukaj drugi psi, ker se opazno sprosti okolje, ko so tu. Lahko se cartam z njimi in mi je tak dober odklop, ko pridejo.

Si bila prej zaposlena še kje drugje, kjer psi mogoče niso bili dovoljeni? Opaziš mogoče kakšne razlike v vzdušju v pisarni, odnosih med sodelavci?

Ja, zdi se mi na splošno, da so ljudje bolj sproščeni, ko so prisotni psi, pa večkrat se pojavi ta igrivost. Ker zelo hitro, sploh če je tak hiter tempo dela, da ratamo taki ostri, zelo ciljno smo usmerjeni in je potem vse tempirano. Ko pa pride kuža, se mi pa zdi, da se vsak malo prelevi v otroka, pa se potem malo sprosti. Si vzame odmor, ki si ga drugače mogoče ne. In če ne drugega, potem malo zadihaš in potem čisto drugače lahko delaš naprej. To se mi zdi.

Bi potem rekla, da ima prisotnost psa pozitiven vpliv na doživljanje stresa in počutje v pisarni?

Ja. Mislím, če imaš rad pse, tako bi rekla. Če ti povzročajo stisko, pa če jih ne maraš, je potem verjetno še večji stres, če je prisoten pes. Ampak meni osebno je to blizu in rada imam pse in, ja, je sprostitev, ko so okoli.

Opaziš mogoče še kakšen vpliv psov na povezovanje s sodelavci znotraj pisarne?

Ja, seveda, s sodelavko sem prijateljica, samo zato ker v službo pripelje svojo psičko (smeh). Ja, mislím, da je to lahko zelo dober način povezovanja, zato ker najdeš nek skupni interes, pa se lahko povežeš tudi s sodelavci drugih starosti oziroma generacij, sploh mi, ki smo mlajši. Potem najdeš še neko drugo vzporednico, kjer se lahko povežeš. Kot nek prvi stik. Se mi zdi, da psi, ti, ki so pri nas, gredo k vsakemu, ker so taki cartki. In, ja, res te povežejo med seboj.

Opaziš mogoče kakšne negativne vplive psov?

Hm, ne. Ne.

Predstavljajo moteč dejavnik, odvrtaajo pozornost od dela, manjša produktivnost?

V resnici se ne sekiram, ker tudi če takrat naredim malo manj, potem prinesem noter, ko sem doma. Mi je pa kuža definitivno prioriteta, če pride zraven, jaz pa nimam takrat nič nujnega.

Kakšne pa imaš kaj izkušnje z odzivi strank, poslovnih partnerjev ali pa kandidatov na pse v vaši pisarni?

Ja, kar sem videla, je bilo zelo pozitivno. Dostokrat pride tudi pes naših poslovnih partnerjev, ker je pri nas zaposlena sestra od enih teh poslovnih partnerjev in imamo potem tudi kuža dostokrat tukaj. Tako da bi lahko rekla, da pozitivno vplivajo tudi na medpodjetniško sodelovanje oziroma izmenjavo psov – dobra ideja!

Meniš, da so kakšne omejitve glede podjetja, da lahko omogoča prisotnost psov v pisarni? Velikost podjetja, panoga?

Ja, meni se definitivno zdi fino, da so taki prostori, da se pes ne počuti utesnjenega, pa tudi se mi zdi, da v kakšnih podjetjih, kjer je strog poslovni bonton oblačenja in vedenja, bi po eni strani najbolj rabili kaj takega, kot so psi, po drugi strani pa se mi zdi, da bi bili psi tam bolj dodaten stres kot sprostitev. V smislu “Joj, dlake imam na obleki ...” Zdi se mi tudi malo povezano to, ali imaš pse, z naravnostjo podjetja, v smislu, koliko si odprt za drugačne prakse. Za neke novosti. Za “open space”. Za to, da ljudje krožijo, da lahko pridejo tudi kakšni obiski, pa tako, no.

Meniš, da so kakšni pogoji pri psih – velikost, vzgojenost?

Ja, definitivno, po mojem mnenju to, da ne laja preveč, pa da ni preveč hrupen, ker potem vseeno je večja distrakcija med delom kot sprostitev. Ampak glede na pse, ki so pri nas v pisarni, so zelo umirjeni. Ključno je po moje, da so navajeni ljudi okoli sebe, da niso napadalni ali pa taki nepredvidljivi, da hiter skočijo na nekoga. Da imajo neko toleranco, da jih kar naenkrat ful ljudi čoha, pa tako, no ...

Imaš še na splošno kakšen komentar, pripombo ali mnenje na temo prisotnosti psov v pisarni?

Definitivno si želim, da bi bili psi še pogosteje pri nas v pisarni. Se mi zdi, da imajo tak učinek kot možnost dela od doma, ker meni da to tak občutek domačnosti, sproščenosti, če je kuža zraven. Ker se mi zdi, da so psi kot živali taki, da so veseli in to povezujem potem tudi z neko sproščenostjo pri ljudeh okoli. In mi je zelo pomembno, da sem redno v stiku s psi.

Super, potem pa najlepša hvala, da si si vzela čas.

Sploh ni problema.

Zdravo, danes bi se malo pogovorili o psih, ki jih imate v svoji prostorih ter njihovih vplivih. Lahko kar začneva?

Zdravo, ja, lahko lahko.

Za začetek čisto na splošno. Koliko psov je v pisarni? Je kakšen vaš?

Ja, kot rečeno, jaz imam psa in ga z veseljem pripeljem s seboj v službo. Razen v poletnih mesecih, ko mu je bolje, če ostane doma pod klimo. Tudi sodelavci imajo pse in jih tudi kar redno vozijo v pisarne. Dejansko pa niso prisotni prav vsak dan, ker imamo veliko sestankov in obveznosti. So pa pogosto zraven, ko pride kakšen bolj umirjen dan.

Ste na vodstvenem položaju in me zanima, kako ste v podjetju prišli do odločitve, da dovolite pse v pisarni? Glede na to da imate sami psa in ga vozite v pisarno, ste bili pobudnica?

Absolutno, ja, sedaj smo na trgu že deveto leto in sem soustanovitelj in partner od začetka. In že od začetka je kultura podjetja taka, da so psi dobrodošli od vedno.

Opazite kakšne vplive psov na zaposlene?

Dejstvo je, da so psi tak povezovalen člen. Pri nas je tako, da imajo/imamo vsi ogromno aktivnosti in potem se včasih zgodi tako, da se samo bežno pozdraviš in nimaš časa oziroma si ga ne vzameš dovolj, da bi s sodelavci rekel kakšno besedo. Če pa je prisotno eno pasje bitje, pa si dejansko vzameš čas, ker je nekdo, ki ga želiš pozdravit in pobožat. In potem steče tudi malo bolj poglobljena komunikacija z ostalimi. Tako da so povezovalen člen. Po drugi strani se mi pa tudi zdi, da prinašajo nasmeh na obraze zaposlenih in so nek vir dobre volje, motivacije, že ta njihov pogled pomirja, tako, same pozitivne stvari.

Kaj pa negativne vplive prisotnosti psov ... Ste mogoče zasledili?

Mislite v odnosu do dela?

Ja, kakršne koli, na primer zmanjšana storilnost, motenje delovnega procesa ...

Ne, absolutno, ne. Je pa res pomembno, da so psi šolani, da jih gospodar/lastnik obvlada. Če temu ne bi bilo tako, tega preprosto potem ne bi morali dovoliti, ker imamo ogromno obiskovalcev, obiščejo nas kandidati, različni ljudje, ki mogoče včasih tudi niso taki ljubitelji živali ali pa imajo alergije na dlake. Tako da pes mora biti dovolj vzgojen, da tudi počaka v pisarni, da ne renči, da ne laja na ljudi.

Se pravi neke osnovne pogoje mora pes dosegati, da je lahko prisoten?

Tako, ja, nujno.

Kaj pa pogoji s strani podjetja? Recimo, da je podjetje v taki panogi dela, da si lahko dovoli malo bolj sproščene pisarne, velikost podjetja ...

Ja, tako, smo taka panoga, da si to lahko dovolimo. Verjetno če bi bili v nekem strogo, ne vem, bolj tradicionalno hierarhičnem sistemu, kot je recimo bančništvo, bi bilo potem to verjetno bistveno težje izvedljivo.

Menite, da je tudi število ljudi oziroma velikost pisarne dejavnik, ki ga je potrebno vzeti v poštev?

Ja, tudi, seveda. Eno je verjetno to, da se potem prej najde kdo, ki se ne bi strinjal s prisotnostjo psov. Drugo pa je, seveda, da če bi imeli na primer odprto pisarno, da bi bili vsi v enem prostoru, bi bila potem verjetno tudi druga dinamika, ki bi se razvila med psi. Tako da, ja, vse te elemente je absolutno potrebno upoštevati.

Ste bili v preteklosti kdaj zaposleni v kakšnem podjetju, ki ni imelo tako sprejemajočega odnosa do psov? Opazite kakšne razlike v sami klimi/vzdušju v pisarni, če primerjate s zdajšnjo?

Ja, sem bila. Mislim, opazim jo, seveda, vsaj pri sebi. Glede drugih se niti nisem toliko s tem ukvarjala. Jaz sem prej delala v isti panogi, tudi v kadrovskega podjetju, 6 let. Torej smo se ukvarjali s popolnoma istimi storitvami. Tako da takrat tudi ni bilo nobenega formalnega razloga, da psi formalno ne bi smeli biti v pisarni. Ampak nekako je bila politika tega podjetja taka, da psi nekako niso zaželeni v delovno okolje in da naj raje ostanejo doma. Dejstvo je, da ko si ti samo zaposleni, se prilagajaš sistemu. Tukaj, kjer pa smo pač partnerji in imam tudi jaz neko besedo ali težo, smo že od samega začetka se strinjali s tem, da bodo psi prisotni v našem okolju.

Opazite kakšno razliko glede spopadanja s stresom sedaj, ko je vaš kuža prisoten z vami v pisarni, v primerjavi s prej, ko ni bil dovoljen?

Znotraj podjetja ali pri sebi?

Lahko oboje.

Znotraj podjetja, kot že rečeno, težko rečem. Bi morali res bolj spremljati. Karkoli bi sedaj rekla, bi bilo res zelo zelo subjektivno. Pri sebi pa seveda opažam, da ko sem pod stresom, že to, da grem ven, da sem v naravi in vidim malo zelenja – kar ti pes da, saj ga moraš peljati ven – absolutno pozitivno vpliva tudi na ta vidik, da mi pomaga pri soočanju s stresom.

Kakšne pa imate kaj izkušnje z reakcijami poslovnih partnerjev ali pa kandidatov na to, da imate pse v poslovnih prostorih? Pozitivne, negativne?

Ja, v bistvu negativnih nimam, moram reči. Ampak kot rečeno, je tako, da ko imamo razgovore, kjer se moraš res pol ure, eno uro poglobiti v pogovor s tisto osebo, zato pes

počaka v pisarni. Ko pa pridejo kakšne stranke in na hodniku srečajo psa, pa se po navadi nasmehnejo, rečejo "A, pogledjte, kužke imate!". Tako da do sedaj sem imela same pozitivne reakcije. Lahko pa bi se zgodilo to, kot sem izpostavila že prej, da bi imel kdo alergijo na psa in da to izpostavi. Kar pa je seveda povsem razumljivo. V takem trenutku se je potem, seveda, potrebno prilagoditi in poskrbeti, da pes ne bo blizu te osebe.

Imate, še za konec, splošno mnenje, komentar na to temo?

Sem mnenja, da bo tega čedalje več, ker se spreminjajo razmere, spreminja se okolje, podjetja se čedalje bolj zavedajo, da je zaposlenim potrebno iti naproti. Skrbeti za zdravje in dobrobit. Tudi kar se tiče mlade generacije, ki vstopajo na trg, mislim, da je to en dejavnikov, magnet za talente, da vidijo podjetja, ki so tudi psom prijazna ali pa ljubljenskom prijazna kot dodano vrednost. In da ne bodo rabili razmišljati o tem, kam dati psa v času službe in kako poskrbeti zanj, če so delavniki daljši, kar se pa pogosto dogaja. Tako da iz tega vidika mislim, da je super.

Torej bi prisotnost psov v pisarni priporočili tudi drugim podjetjem?

Seveda, in dejstvo je, da v zadnjih letih opazamo, da se za to odloča vedno več podjetij in več se tudi zavedanje, pozitivnih učinkov je več in čedalje več podjetij sprejema ukrepe v tej smeri.

Super, potem pa je to to. Najlepša hvala za vaš čas.

Ni problema.

Priloga K: Intervju z udeležencem 10

Zdravo.

Živjo.

V pisarni imate dovoljene pse, tako da bi te za začetek prosila, da mi poveš na splošno, koliko vas je v pisarni, koliko psov imate v pisarni, je kateri kuža tvoj?

Ja, v pisarno vozim psa jaz in pa občasno ga pripeljeta še ena sodelavka in en sodelavec.

So že od vsega začetka tu dovoljeni psi oziroma ali so bili dovoljeni že, ko si se ti tu zaposlila?

Ja. Mislim, ne vem, kdaj točno se je začelo, samo, ko sem prišla jaz, so bili psi že prisotni.

Koliko časa pa ti že delaš tukaj, da imaš svojo psičko s sabo?

Mislim, da okoli leta. Da pa jo vozim tudi v pisarno, pa kake pol leta. Na začetku sem se mogla prvo jaz malo navaditi, nisem mogla naenkrat navajati še nje (psičke).

Si pred tem delala v kakšnem podjetju, kjer psi niso bili dovoljeni?

Ja, sem. V vseh podjetjih do sedaj to ni bilo dovoljeno.

Pa opaziš mogoče kakšne razlike v odnosih med sodelavci, počutju v službi, v primerjavi s sedanjo zaposlitvijo, ki bi jo lahko pripisala temu, da so v pisarni prisotni psi?

Ja, sigurno. Vzdušje deluje veliko bolj sproščeno. Mogoče že samo zaradi moje percepcije. Okolje, ki je sprejemajoče do psov, se mi avtomatsko zdi bolj pozitivno.

Ali opaziš kakšne negativne posledice prisotnosti psa v pisarni?

Ja pa ne. Mislim, če gledaš zgolj produktivnost, potem ja. Če gledaš malo širšo sliko, potem pa ne. Definitivno takrat, ko sem v pisarni in je z mano tudi pes, je takrat okoli mize malo bolj frekventno, ker sodelavci zelo radi pridejo mimo, jo malo počohat in seveda potem kakšno rečeš. Samo glede na to da je kultura v podjetju zelo pomembna, veliko se dela na občutku tima, potem je pa to del službe in nekaj, kar še vedno deluje v prid podjetju.

Se pravi opaziš razliko v produktivnosti?

Ja, ampak je pa zato več drugih prednosti.

Ko že omenjaš prednosti, katere opažaš?

Definitivno je drug odnos med sodelavci. Drug, veliko boljši ali pa vsaj bolj pristen. Delam v IT podjetju, kjer je večina zaposlenih programerjev. Ti so večinoma zelo značilno introvertirani in je včasih zelo težko navezati stike. Ko pa je prisoten pes, pa naenkrat z

veseljem pridejo mimo in kakšno rečejo. Pa tudi meni osebno je zelo prijetno, da lahko med delom pogledam pod mizo in jo vidim tam. In sem pomirjena in me sprosti, tudi če imam kaj stresnega za delat.

Potem opažaš, da prisotnost psa pozitivno vpliva na doživljanje stresa?

Ja, seveda. Lahko imam še tako stresen sestanek, pa če imam jo pri nogah ali pa da jo božam, je takoj lažje.

Glede na to da si omenila, da je v prostorih več psov, ste imeli kdaj kakšne probleme, če jih je več naenkrat tu?

Ne. Je pa res, da so na drugih straneh pisarne, pa še to se je, mislim, da do sedaj naredilo dvakrat. Takrat sem jo morala samo malo bolj aktivno "držati" pri sebi. Drugače bi šla tja in se želela igrati.

Ali imate potem kak dogovor, da jih ne vozite naenkrat v pisarno?

Ne. Načeloma je naključno tako prišlo. Delamo namreč pol pol, tako da se velikokrat naredi, da si v pisarni, ko drugih ni. Pa še takrat, ko si v pisarni, ne pripelješ čisto vedno psa zraven.

Bi morale biti, po tvojem mnenju, pri uvajanju psov v pisarne kakšne omejitve? Morajo biti izpolnjeni kakšni pogoji, da je podjetje lahko psom prijazno? Mora pes izpolnjevati kakšne pogoje, da se ga lahko pripelje v pisarno?

Mislim, da je lahko čisto vsako podjetje psom prijazno, razen kakšna proizvodnja ali pa laboratorij, seveda. Drugače pa, če je zaposlenim v redu in se strinjajo, mislim, da ni nobenih omejitev. Vse se da, če se hoče.

Kaj pa pogoji za psa?

Ja, definitivno. Pes mora biti nujno vzgojen. Pa ne vzgojen, kot je vzgojenih večina malih psov v Ljubljani – saj veš, začne delati probleme, pa ga lastnik dvigne v naročje in potem je "kao" vzgojen. Mora biti vzgojen, da ne laja za brezveze, pa da uboga lastnika in predvsem, da se zna umiriti. Večino časa mora v službi pes spat pod mizo in pika.

Potem pa še samo čisto splošno, če imaš še kak komentar, mnenje, predlog na to temo?

Ja, da je zelo dobrodošlo, da podjetja začenjajo vrata odpirati tudi psom. Mislim, pa da je problem, da se velikokrat zgodi, da psi niso vzgojeni in potem podjetja mislijo, da to ni ok. Super je, odlično vpliva na odnose in na vzdušje v podjetju. Pa posledično sama čutim tudi veliko večjo pripadnost podjetju.

Ok, potem pa mislim, da sva predelali, kar sva morali. Tako da hvala, ker si si vzela čas. Z veseljem.